



GÜMÜŞHANE ÜNİVERSİTESİ
İKTİSADİ VE İDARİ BİLİMLER FAKÜLTESİ
2010 MALİ YILI
BİRİM FAALİYET RAPORU

Ocak 2011

BİRİM YÖNETİCİSİNİN SUNUŞU

Fakültemiz, 10/09/2007 tarihli ve 2007/12598 sayılı Bakanlar Kurulu Kararı ve 31.05.2008 tarih ve 26892 Sayılı Resmi Gazetede yayınlanarak yürürlüğe giren 2809 Sayılı Yükseköğretim Kurumları Teşkilat Kanunu'na eklenen Ek Madde 98 – Ek: 22/5/2008-5765/1 md.) uyarınca Gümüşhane Üniversitesi Gümüşhane İktisadi ve İdari Bilimler Fakültesi olarak kurulmuştur. Fakülte bünyesinde İktisat, İşletme, Maliye, Siyaset Bilimi ve Kamu Yönetimi, İnsan Kaynakları Yönetimi ve Turizm İşletmeciliği bölümleri bulunmaktadır.

İktisat Bölümü ve bölüme bağlı anabilim dallarının açılması, Gümüşhane Üniversitesi'nin 20.10.2008 tarih ve 2 sayılı Senato kararı ve Yükseköğretim Yürütme Kurulu'nun 22.10.2008 tarihli onayı ile gerçekleşmiştir. Bölümümüz, 2009-2010 Eğitim-Öğretim yılından itibaren birinci ve ikinci öğretim şeklinde eğitim-öğretime başlamıştır.

İşletme Bölümü ve bölüme bağlı anabilim dallarının açılması, Gümüşhane Üniversitesi'nin 20.10.2008 tarih ve 2 sayılı Senato kararı ve Yükseköğretim Yürütme Kurulu'nun 22.10.2008 tarihli onayı ile gerçekleşmiştir. Bölümümüz, 2009-2010 Eğitim-Öğretim yılından itibaren birinci ve ikinci öğretim şeklinde eğitim-öğretime başlamıştır.

Maliye Bölümü ve bölüme bağlı anabilim dallarının açılması, Gümüşhane Üniversitesi'nin 10.02.2009 tarih ve 4 sayılı Senato kararı ve Yükseköğretim Yürütme Kurulu'nun 01.07.2009 tarihli onayı ile gerçekleşmiştir. Bölümümüz henüz eğitim-öğretim faaliyetine başlamamıştır.

Siyaset Bilimi ve Kamu Yönetimi Bölümü ve bölüme bağlı anabilim dallarının açılması, Gümüşhane Üniversitesi'nin 10.02.2009 tarih ve 4 sayılı Senato kararı ve Yükseköğretim Yürütme Kurulu'nun 01.07.2009 tarihli onayı ile gerçekleşmiştir. Bölümümüz henüz eğitim-öğretim faaliyetine başlamamıştır.

İnsan Kaynakları Bölümü'nün açılması, Gümüşhane Üniversitesi'nin 04.05.2009 tarih ve 9 sayılı Senato kararı ve Yükseköğretim Yürütme Kurulu'nun 03.06.2009 tarihli onayı ile gerçekleşmiştir. Bölümümüz henüz eğitim-öğretim faaliyetine başlamamıştır.

Turizm İşletmeciliği Bölümü'nün açılması, Gümüşhane Üniversitesi'nin 10.02.2009 tarih ve 4 sayılı Senato kararı ve Yükseköğretim Yürütme Kurulu'nun 01.07.2009 tarihli onayı ile gerçekleşmiştir. Bölümümüz henüz eğitim-öğretim faaliyetine başlamamıştır.

Fakültemizde 1 Doçent, 9 Yardımcı Doçent, 13 Öğretim Görevlisi 38 Araştırma Görevlisi olmak üzere toplam 61 akademik personel bulunmaktadır. Fakültemizin amacı, ekonomik ve sosyal değişimin çok hızlı olduğu küresel dünyada, Türkiye'nin ve dünyanın değişen ve gelişen ekonomik ve sosyal olaylarını takip etmek, uygulamak, bu alanda ihtiyaç duyulan nitelikli elemanlarını yetiştirmek, Türkiye ve Dünyadaki İktisadi ve İdari Bilimler Fakülteleri ile her alanda rekabet edecek bir düzeye gelmektir.

Prof. Dr. Haydar AKYAZI
Dekan

İÇİNDEKİLER

BİRİM YÖNETİCİSİNİN SUNUŞU İÇİNDEKİLER

I- GENEL BİLGİLER

- A- Misyon ve Vizyon
- B- Yetki, Görev ve Sorumluluklar
- C- İdareye İlişkin Bilgiler
 - 1- Fiziksel Yapı
 - 2- Örgüt Yapısı
 - 3- Bilgi ve Teknolojik Kaynaklar
 - 4- İnsan Kaynakları
 - 5- Sunulan Hizmetler
 - 6- Yönetim ve İç Kontrol Sistemi
- D- Diğer Hususlar

II- AMAÇ ve HEDEFLER

- A- İdarenin Amaç ve Hedefleri
- B- Temel Politikalar ve Öncelikler
- C- Diğer Hususlar

III- FAALİYETLERE İLİŞKİN BİLGİ VE DEĞERLENDİRMELER

- A- Mali Bilgiler
 - 1- Bütçe Uygulama Sonuçları
 - 2- Temel Mali Tablolara İlişkin Açıklamalar
 - 3- Mali Denetim Sonuçları
 - 4- Diğer Hususlar
- B- Performans Bilgileri
 - 1- Faaliyet ve Proje Bilgileri
 - 2- Performans Sonuçları Tablosu
 - 3- Performans Sonuçlarının Değerlendirilmesi
 - 4- Performans Bilgi Sisteminin Değerlendirilmesi
 - 5- Diğer Hususlar

IV- KURUMSAL KABİLİYET ve KAPASİTENİN DEĞERLENDİRİLMESİ

- A- Üstünlükler
- B- Zayıflıklar
- C- Değerlendirme

V- ÖNERİ VE TEDBİRLER

EKLER

I-GENEL BİLGİLER

A-Misyon ve Vizyon

Fakültemizin misyonu; toplumun gelişmesine katkı sağlayacak, alanlarında güncel bilgilerle donatılmış, girişimcilik, liderlik ve ekip ruhuna sahip, etik ilkelere saygılı, yerel ve evrensel değerlere bağlı, insan haklarına duyarlı, toplumsal sorunlara karşı ilgili, sorgulayan, araştıran, kendini yenileyebilen, aydın ve yaratıcı düşünebilen bireyler yetiştirerek bölge ve ülkenin kalkınma çabalarına katkı sağlamaktır.

Fakültemizin vizyonu; bilimsel gelişmelere yön veren, ulusal ve uluslararası bilimsel yayınları ve evrensel düzeydeki eğitim-öğretimi ile saygınlık kazanan, sosyal bilimlerin belirli alanlarında adını duyuran akademisyenleri kadrosunda bulunduran, başarılı öğrenciler tarafından öncelikli olarak tercih edilen, mensubu olmaktan gurur duyulan, bölge ve ülke sorunlarının çözümüne katkı sağlayan ve her yönüyle “gelişen ve geliştiren” bir fakülte olmaktır.

B-Yetki, Görev ve Sorumluluklar

İdari Yetki, Görev ve Sorumluluklar

Dekan

Prof.Dr. Haydar AKYAZI

Dekan Yardımcıları

Yrd. Doç. Dr. Mahmut ERDOĞAN

Yrd. Doç. Dr. Alper Veli ÇAM

Dekan'ın Yetki, Görev ve Sorumlulukları

- 1.Fakülte kurullarına başkanlık etmek, Fakülte kurullarının kararlarını uygulamak ve Fakülte birimleri arasında düzenli çalışmayı sağlamak.
- 2.Her öğretim yılı sonunda ve istendiğinde fakültenin genel durumu ve işleyişi hakkında rektöre rapor vermek.
- 3.Fakülte ödenek ve kadro ihtiyaçlarını gerekçesi ile birlikte rektörlüğe bildirmek, Fakültenin bütçesi ile ilgili öneriyi fakülte yönetim kurulunun da görüşünü aldıktan sonra rektörlüğe sunmak.
- 4.Fakültenin birimleri ve her düzeydeki personeli üzerinde genel gözetim ve denetim görevini yapmak.
- 5.Kanun ve yönetmeliklerle kendisine verilen diğer görevleri yapmak.

Dekan, Fakültenin ve bağlı birimlerinin öğretim kapasitesinin rasyonel bir şekilde kullanılmasında ve geliştirilmesinde, gerektiği zaman güvenlik önlemlerinin alınmasıyla, öğrencilere gerekli sosyal hizmetlerin sağlanmasında, eğitim-öğretim, bilimsel araştırma ve yayın faaliyetlerinin düzenli bir şekilde yürütülmesinde, bütün faaliyetlerin gözetim ve denetiminin yapılmasında, takip ve kontrol edilmesinde ve sonuçlarının alınmasında Rektöre karşı birinci derecede sorumludur.

Dekan Yardımcılarının Yetki, Görev ve Sorumlulukları

Yrd. Doç. Dr. Mahmut ERDOĞAN

Akademik personelle ilgili tüm işlemler ve Dekanın vereceği diğer görevler

Yrd. Doç. Dr. Alper Veli ÇAM

Öğrenci işleri ile ilgili tüm işlemler ve Dekanın vereceği diğer görevler

Bölüm Başkan ve Yardımcıları

İktisat Bölüm Başkanı

Yrd. Doç. Dr. Suat Hayri ŞENTÜRK

İktisat Bölüm Başkan Yardımcısı

Öğr.Gör. Mehmet Hanefi TOPAL

Öğr.Gör. Pınar HAYALOĞLU

İşletme Bölüm Başkanı

Yrd. Doç. Dr. Mehmet Ferhat ÖZBEK

İşletme Bölüm Başkan Yardımcısı

Öğr.Gör.Tarhan OKAN

Öğr.Gör. Salih YILDIZ

Siyaset Bilimi ve Kamu Yönetimi Bölüm Başkanı

Yrd. Doç. Dr. Ali ÇİFTÇİ

Maliye Bölüm Başkanı

Prof. Dr. Haydar AKYAZI (v)

İnsan Kaynakları Bölüm Başkanı

Yrd. Doç. Dr. Ekrem CENGİZ

Turizm İşletmeciliği Bölüm Başkanı

Alp ÖNDAŞ

Bölüm Başkanının Görev, Yetki ve Sorumlulukları

Bölüm başkanı, bölümün her düzeydeki eğitim-öğretim ve araştırmalarından ve bölümle ilgili her türlü faaliyetin düzenli ve verimli olarak yürütülmesinden, kaynakların etkili bir biçimde kullanılmasını sağlamaktan sorumludur. Bölüm başkanı Fakülte kuruluna katılır ve bölümü temsil eder. Bölümde görevli öğretim elemanlarının görevlerini yapmaları bölüm başkanı tarafından izlenir ve denetlenir. Bölüm başkanı, her öğretim yılı sonunda bölümün geçmiş yıldaki eğitim-öğretim ve araştırma faaliyeti ile gelecek yıldaki çalışma planını açıklayan raporu, bağlı bulunduğu Dekanlığa iletir.

Fakülte Sekreteri

Fakülte idari teşkilatının amiridir ve bu teşkilatın çalışmasından Dekana karşı sorumludur. Fakülte sekreteri, kendisine bağlı birimler aracılığı ile Dekanlık idari teşkilatında bulunan birimlerin verimli, düzenli ve uyumlu şekilde çalışmasından sorumludur.

Mali Yetki, Görev ve Sorumluluklar

Fakültemiz bütçesinin en ekonomik verimli ve ihtiyaçlara göre kanun ve yönetmeliklere uygun olarak kullanılmasını, işlemlerin ve ödemelerin süresi içerisinde gerçekleştirilmesini sağlamakla sorumludurlar. Ayrıca taşınır mal işlemlerinin ilgili yönetmeliğe göre yapılması ve yürütülmesini sağlamakla sorumludurlar.

Mali Yetkililer

Harcama Yetkilisi	Gerçekleştirme görevlisi	Taşınır Kayıt Ve Kontrol Yetkilisi
Prof. Dr. Haydar AKYAZI	Halil İbrahim SARAÇOĞLU	Kemal ÇOŞKUN

C-İdareye İlişkin Bilgiler

Fakültemiz, Gümüşhane Üniversitesi Mühendislik Fakültesi binasında eğitim-öğretim ve hizmet faaliyetlerini sürdürmektedir.

1-Fiziksel Yapı

1.1-Eğitim Alanları Derslikler

Eğitim Alanı	Kapasitesi 0-50	Kapasitesi 51-75	Kapasitesi 76-100	Kapasitesi 101-150	Kapasitesi 151-250	Kapasitesi 251-Üzeri
Anfi	-	-	-	-	-	-
Sınıf	-	-	4	-	-	-
Bilgisayar Lab.	-	-	-	-	-	-
Diğer Lab.	-	-	-	-	-	-
Toplam	-	-	4	-	-	-

1.2-Sosyal Alanlar

1.2.1.Kantinler ve Kafeteryalar

Kantin Sayısı	:- Adet
Kantin Alanı:	:- m2
Kafeterya Sayısı	:- Adet
Kafeterya Alanı:	:- m2

1.2.2.Toplantı – Konferans Salonları

	Kapasitesi 0-50	Kapasitesi 51-75	Kapasitesi 76-100	Kapasitesi 101-150	Kapasitesi 151-250	Kapasitesi 251-Üzeri
Toplantı Sal.	-	-	-	-	-	-
Konferans Sal.	-	-	-	-	-	-
Toplam	-	-	-	-	-	-

1.2.3.Öğrenci Kulüpleri

Öğrenci Kulüpleri Sayısı:	1 Adet
Öğrenci Kulüpleri Alanı:	- m2

1.2.4 Mezun Öğrenciler Derneği

Mezun Öğrenciler Derneği Sayısı:	- Adet
Mezun Öğrenciler Derneği Alanı:	-m2

1.3-Hizmet Alanları

1.3.1. Akademik Personel Hizmet Alanları

	Sayısı (Adet)	Alanı (m2)	Kullanan Sayısı
Çalışma Odası	24	444,95	40
Toplam	24	444,95	40

1.3.2. İdari Personel Hizmet Alanları

	Sayısı (Adet)	Alanı (m2)	Kullanan Sayısı
Servis	1	52.675	2
Çalışma Odası	5	87.56	5
Toplam	6	112,86	7

1.4-Ambar Alanları

Ambar Sayısı : 1 Adet
Ambar Alanı : 25 m2

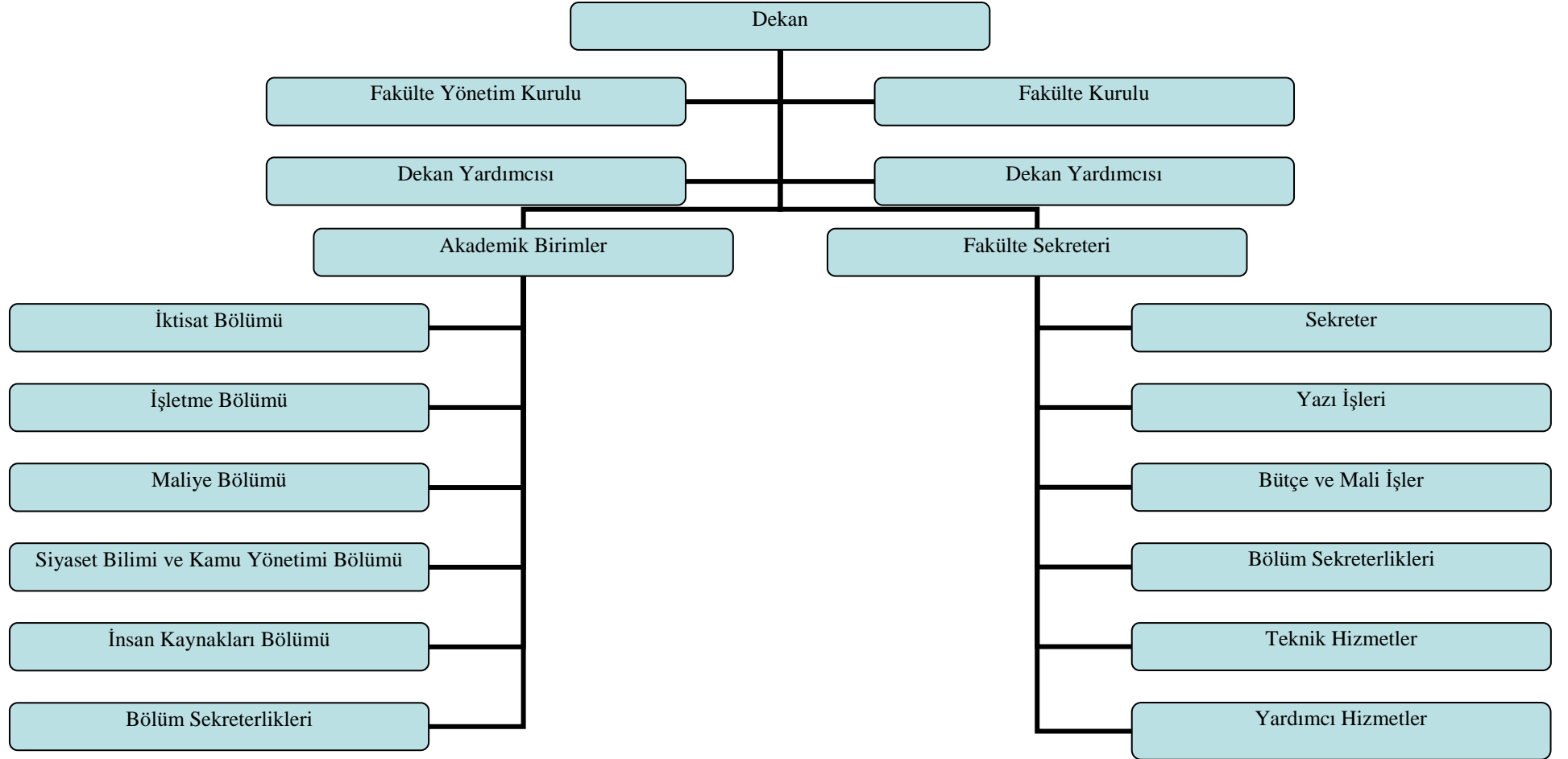
1.5-Arşiv Alanları

Arşiv Sayısı : 1 Adet
Arşiv Alanı : 9.5 m2

1.6-Atölyeler

Atölye Sayısı : - Adet
Atölye Alanı : - m2

2- Örgüt Yapısı



3-Bilgi ve Teknolojik Kaynaklar

3.1-Yazılımlar

- ✓ e-bütçe
- ✓ AyniPro(Ayniyat Programı)
- ✓ KİK
- ✓ KBS
- ✓ SGK

3.2-Bilgisayarlar

Masa Üstü Bilgisayar Sayısı: 6 Adet
Taşınabilir Bilgisayar Sayısı: 33 Adet

3.3- Kütüphane Kaynakları

Kitap	Peryodik Yayın	Elektronik Yayın	Diğerleri	Toplam
1166	5 (Abone olunan), 66 (aboneliği olmayan)	2	5	1244

3.4-Diğer Bilgi ve Teknolojik Kaynaklar

Cinsi	İdari Amaçlı (Adet)	Eğitim Amaçlı (Adet)	Araştırma Amaçlı (Adet)
Projeksiyon	-	4	-
Slayt makinesi	-	-	-
Tepegöz	-	-	-
Episkop	-	-	-
Barkot Okuyucu	-	-	-
Baskı makinesi	1	-	-
Fotokopi makinesi	2	-	-
Faks	1	-	-
Fotoğraf makinesi	-	-	-
Kameralar	-	-	-
Televizyonlar	-	-	-
Tarayıcılar	1	-	-
Müzik Setleri	-	-	-
Mikroskoplar	-	-	-
DVD ler	-	-	-
Yazıcı	5	-	26

4- İnsan Kaynakları

4.1-Akademik Personel

UNVANLAR İTİBARI İLE AKADEMİK PERSONEL SAYISI		
UNVAN	2009	2010
Profesör	-	-
Doçent	-	1
Yardımcı Doçent	7	9
Öğretim Görevlisi	12	13
Okutman	-	-
Araştırma Görevlisi	13	38
Uzman	-	-
Çevirici	-	-
Eğitim-Öğretim Planlama.	-	-
TOPLAM	32	61

4.2- Yabancı Uyruklu Akademik Personel

Unvan	Geldiği Ülke	Çalıştığı Bölüm	Kişi Sayısı
Profesör	-	-	-
Doçent	-	-	-
Yrd. Doçent	-	-	-
Öğretim Görevlisi	-	-	-
Okutman	-	-	-
Çevirici	-	-	-
Eğitim-Öğretim Planlama.	-	-	-
Araştırma Görevlisi	-	-	-
Uzman	-	-	-
Toplam	-	-	-

4.3-Diğer Üniversitelerde Görevlendirilen Akademik Personel

Unvan	Bağlı Olduğu Bölüm	Görevlendirildiği Üniversite	Kişi Sayısı
Profesör	-	-	
Doçent	-	-	
Yrd. Doçent	İşletme	Ulster Üniversitesi	2
	İktisat	Durham Üniversitesi	
Öğretim Görevlisi	Siyaset Bilimi ve Kamu Yönetimi	Marmara Üniversitesi	1
Okutman	-	-	
Çevirici	-	-	
Eğitim Öğretim Planlamacısı	-	-	
Araştırma Görevlisi	İnsan Kaynakları Yönetimi	Selçuk Üniversitesi	4
		Akdeniz Üniversitesi	
		Akdeniz Üniversitesi	
		Anadolu Üniversitesi	
	İşletme	Çukurova Üniversitesi	1
	İktisat	Uşak Üniversitesi	5
		Sakarya Üniversitesi	
		Celal Bayar Üniversitesi	
		Marmara Üniversitesi	
		Yıldız T. Üniversitesi	
	Maliye	Sakarya Üniversitesi	4
		Sakarya Üniversitesi	
		Sakarya Üniversitesi	
		Süleyman Demirel Ün.	
	Siyaset Bilimi ve Kamu Yönetimi	Siegen Üniversitesi	3
		Sakarya Üniversitesi	
		Gazi Üniversitesi	
Uzman			
Toplam			20

4.4-Başka Üniversite Kurumda Görevlendirilen Akademik Personel

Unvan	Çalıştığı Bölüm	Geldiği Üniversite	Kişi Sayısı
Profesör	-	-	-
Doçent	-	-	-
Yrd. Doçent	-	-	-
Öğretim Görevlisi	-	-	-
Okutman	-	-	-
Çevirici	-	-	-
Eğitim Öğretim Planlamacısı	-	-	-
Araştırma Görevlisi	-	-	-
Uzman	-	-	-
Toplam	-	-	-

4.5-Sözleşmeli Akademik Personel

Profesör	-
Doçent	-
Yrd. Doçent	-
Öğretim Görevlisi	-
Uzman	-
Okutman	-
Sanatçı Öğrt. Elm.	-
Sahne Uygulamacısı	-
Toplam	-

4.6-Akademik Personelin Yaş İtibariyle Dağılımı

	21-25 Yaş	26-30 Yaş	31-35 Yaş	36-40 Yaş	41-50 Yaş	51- Üzeri
Kişi Sayısı	15	24	18	2	2	-
Yüzde	24.5	39.3	29.5	3.2	3.2	-

4.7-İdari Personel

YILLAR	GİH	SHS	THS	AHS	DHS	YHS	TOPLAM
2010	4	-	-	-	-	-	4

4.8- İdari Personelin Eğitim Durumu

	İlköğretim	Lise	Ön Lisans	Lisans	Y.L. ve Dokt.
Kişi Sayısı		1	1	2	-
Yüzde		25	25	50	-

4.9-İdari Personelin Hizmet Süreleri

	1 – 3 Yıl	4 – 6 Yıl	7 – 10 Yıl	11 – 15 Yıl	16 – 20 Yıl	21 - Üzeri
Kişi Sayısı	2		1	1		
Yüzde	50		25	25		

4.10-İdari Personelin Yaş İtibariyle Dağılımı

	21-25 Yaş	26-30 Yaş	31-35 Yaş	36-40 Yaş	41-50 Yaş	51- Üzeri
Kişi Sayısı	2			1	1	
Yüzde	50			25	25	

4.11-İşçiler

İşçiler (Çalıştıkları Pozisyonlara Göre)			
	Dolu	Boş	Toplam
Sürekli İşçiler	-	-	-
Hizmet sözleşmesi ile istihdam edilen işçiler	3	-	3
Vizesiz işçiler (3 Aylık)	-	-	-
Toplam	-	-	3

4.12-Sürekli İşçilerin Hizmet Süreleri

	1 – 3 Yıl	4 – 6 Yıl	7 – 10 Yıl	11 – 15 Yıl	16 – 20 Yıl	21 - Üzeri
Kişi Sayısı	-	-	-	-	-	-
Yüzde	-	-	-	-	-	-

4.13-Sürekli İşçilerin Yaş İtibariyle Dağılımı

	21-25 Yaş	26-30 Yaş	31-35 Yaş	36-40 Yaş	41-50 Yaş	51- Üzeri
Kişi Sayısı	-	-	-	-	-	-
Yüzde	-	-	-	-	-	-

5- Sunulan Hizmetler

Akademik Hizmetler

Gümüşhane Üniversitesi İktisadi ve İdari Bilimler Fakültesi, alanında en güncel bilgiye sahip olan, konusunda yeterli, yetenekli, kaliteli eleman ve yönetici yetiştirme amacı doğrultusunda, Fakültemiz bölümlerinde lisans; Sosyal Bilimler Enstitüsü İşletme Ana Bilim Dalı'nda da yüksek lisans düzeyinde eğitim-öğretim hizmeti vermektedir. Ayrıca öğrencilerimize, öğrenci kulüplerimize ve AÖF öğrencilerine akademik danışmanlık hizmetleri sunulmakta, bilimsel çalışmalar yapılmakta, bölgemizi ve ülkemizi ilgilendiren sosyo-ekonomik konularda bilimsel toplantılar düzenlenmekte ve tüm öğretim elemanlarına açık olan "Bilimsel Araştırma Yöntemleri" konulu eğitimler yapılmaktadır.

İdari Hizmetler

-Akademik ve idari personelin atanması, görev uzatma, yurtiçi ve yurtdışı görevlendirmeleri, emeklilik, nakil ve terfi işlemleri,

-Fakülte bütçesinin hazırlanması, bütçe ödeneklerinin kanun ve yönetmeliklere uygun olarak tasarruf genelgelerine uyularak harcanması, bütçe ödeneklerinin Fakülte ihtiyaçları için en verimli şekilde kullanılması, akademik ve idari personel maaşları, tedavi giderleri, akademik personelin, ek ders ücretleri, yolluk ve yevmiye ödemeleri,

-Demirbaş ayniyat kayıtlarının tutularak yıllık kontrollerinin yapılması, bütçe harcama işlemlerinin dosya kayıtlarının tutulmasıyla ilgili işlemler,

-Fakültenin idari işlemleri ile ilgili olarak kurum içi ve kurum dışı evrak yazışmalarının yapılması, gönderilmesi, evrakların dosyalama ve teslim işlemlerinin takibi, kurum içi ve kurum dışı iletişim,

-Kanun yönetmelik ve yönergelerin takip edilerek uygulanması

Mali Hizmetler

- Maaş İşlemleri
- Ek ders ücretleri işlemleri
- Ayniyat İşlemleri
- Satın Alma İşlemleri

Eđitim Hizmetleri

5.1-Önlisans / Lisans Düzeyindeki Öğrenci Sayıları

Öğrenci Sayıları							
Bölümler	I. Öğretim		II. Öğretim		Toplam	Genel Toplam	
	E	K	E	K		E	K
İşletme	59	72	84	57	272	143	129
İktisat	72	67	75	63	277	147	130
TOPLAM	131	139	159	120	549	290	259

5.2-Yabancı Dil Hazırlık Sınıfı Öğrenci Sayıları (Bunu Yabancı Diler Yüksekokulu Dolduracaktır)

Yabancı Dil Eğitimi Gören Hazırlık Sınıfı Öğrenci Sayıları ve Toplam Öğrenci Sayısına Oranı								
Birim Adı	I. Öğretim			II. Öğretim			I. ve II. Öğretim Toplamı(a)	Yüzde*
	E	K	Top.	E	K	Top.	Sayı	
İktisat	-	-	-	-	-	-	-	-
İşletme	-	-	-	-	-	-	-	-
TOPLAM	-	-	-	-	-	-	-	-

*Yabancı dil eğitimi gören öğrenci sayısının toplam öğrenci sayısına oranı (Yabancı dil eğitimi gören öğrenci sayısı/Toplam öğrenci sayısı*100)

5.3-Yabancı Uyruklu Öğrencilerin Sayısı ve Bölümleri

Bölüm	Öğrenci Sayısı		
	K	E	Toplam
İktisat	-	-	-
İşletme	-	-	-
TOPLAM	-	-	-

5.4- 2008-2009 Mezun Olan Öğrenci Sayısı

Bölüm	Öğrenci Sayısı		
	Kadın	Erkek	Toplam
İktisat	-	-	-
İşletme	-	-	-
TOPLAM	-	-	-

(2009-2010 Eğitim-Öğretim yılında öğrenci alınmaya başlandığı için mezun verilmemiştir.)

5.5-2009 Yılı Öğrenci Başarı Durumu

Öğrenci Başarı Durumu	I. Öğretim	II. ÖĞRETİM
2009	-	-

(2009-2010 Eğitim-Öğretim yılında ilk defa öğrenci alındığı için başarı durumu ölçülemedi.)

Diğer Hizmetler

5.6- Hizmet, Bilim-Sanat, Teşvik ve Grup Başarı Ödülleri

Ödül Türü	2010
Bilim Ödülü	-
Bilimde Hizmet Ödülü	-
Bilimde Teşvik Ödülü	-
Sanat Ödülü	-
Sanatta Hizmet Ödülü	-
Sanatta Teşvik Ödülü	-
Araştırma Başarı Ödülü (Grup)	-
Toplam	-

6- Yönetim ve İç Kontrol Sistemi

Birim Harcama Yetkilisi, Gerçekleştirme Görevlisi ve Ayniyat Kayıt Kontrol Yetkilisi dahilinde oluşan komisyonlar yardımıyla, mali yönetimin güvenilirliği açısından atama, satın alma, ihale gibi karar alım süreçleri, komisyonlar marifetiyle harcama öncesi iç kontrol sistemi çalıştırılmaktadır.

II-AMAÇ ve HEDEFLER

A-İdarenin Amaç ve Hedefleri

- 1-İşbirliği ve motivasyonun artırılması,
- 2-Eğitim-öğretim yapısının geliştirilerek güçlendirilmesi,
- 3-Bilimsel araştırmaların genişletilmesi,
- 4-Kurumsal kimlik ve kurumsal imaj,
- 5-Bilimsel etkinliklerin sayısının artırılması.

B-Temel Politikalar ve Öncelikler

Yükseköğretim Kurulu Başkanlığı tarafından hazırlanmış olan “Türkiye’nin Yükseköğretim Stratejisi” raporu çerçevesinde temel politika ve hedefleri gerçekleştirmek ve oluşturulacak olan stratejik planımızdaki hedeflere ulaşmak.

III-FAALİYETLERE İLİŞKİN BİLGİ VE DEĞERLENDİRMELER

A- Mali Bilgiler

1-Bütçe Uygulama Sonuçları

2010 YILI HAZİNE YARDIMI						
HAZİNE YARDIMI	Bütçe Ödeneği	Serbest Ödenek (b)	Gerçekleşme Durumu% (a*100)/b	Kesin Harcama(a)	Kalan Ödenek	Açıklama
01- Personel Giderleri	1.329.800,00	1.329.800,00	%99,90	1.328.543,92	1.256,08	-
02- Sos. Güv. Kur. D. Prim. Giderleri	204.600,00	204.600,00	%99,45	203.472,97	1.127,03	-
03- Mal ve Hizmet Alım Giderleri	3.800,00	3.800,00	%81,58	3.100,03	699,97	-
05- Cari Transferler	-	-	-	-	-	-
06- Sermaye Giderleri	-	-	-	-	-	-
Toplam	1.538.200,00	1.538.200,00	%99,79	1.535.116,92	3.083,08	-

2-Temel Mali Tablolara İlişkin Açıklamalar

(Birim iç ve dış mali denetim (yapıldı ise) raporlarında yer alan tespit ve değerlendirmeler ile bunlara karşı alınan veya alınacak önlemler ve yapılacak işlemlere bu başlık altında yer verilir.)

B-Performans Bilgileri

GEÇİCİ MADDE 2 – (1) Kamu idareleri ilk performans programlarını hazırladıkları yıla kadar, faaliyet raporlarının performans bilgileri bölümünde sadece faaliyet ve projelere ilişkin bilgilere yer verirler.

1-Faaliyet ve Proje Bilgileri

Bilimsel Toplantılarla İlgili Faaliyetler

1.1-Üniversite Öğretim Üyeleri Tarafından Düzenlenen Ulusal ve Uluslararası Bilimsel Toplantılar

FAALİYET TÜRÜ	FAALİYETİN ADI	SAYISI
Sempozyum ve Kongre	İl Oluşunun 85. Yılında Gümüşhane Tarihi ve Ekon. Sem. 2010	1
Konferans	-	-
Panel	-	-
Seminer	Muhasebe Düşünce Kampı	1
Açık Oturum	-	-
Söyleşi	-	-
Tiyatro	-	-
Konser	-	-
Sergi	-	-
Turnuva	-	-
Teknik Gezi	-	-
Eğitim Semineri	II. İstatistiksel Analiz Teknikleri Toplantıları	1

1.2-Ulusal ve Uluslararası Bilimsel Toplantılara Katılan Öğretim Üyesi ve İdari Personel Sayısı

FAALİYET TÜRÜ	Akademik Personel	İdari Personel	TOPLAM
Sempozyum ve Kongre	5	-	5
Konferans	5	-	5
Panel	27	-	27
Seminer	-	-	-
Açık Oturum	-	-	-
Söyleşi	-	-	-
Tiyatro	-	-	-
Konser	-	-	-
Sergi	-	-	-
Turnuva	-	-	-
Teknik Gezi	-	-	-
Eğitim Semineri	15	-	15
Çalıştay	8	-	8

1.3-Öğrenciler Tarafından Düzenlenen Ulusal ve Uluslararası Bilimsel Toplantılar

FAALİYET TÜRÜ	ADI	KATILAN ÖĞRENCİ SAYISI	TOPLAM
Sempozyum ve Kongre	-	-	-
Konferans	-	-	-
Panel	-	-	-
Seminer	-	-	-
Açık Oturum	-	-	-
Söyleşi	-	-	-
Tiyatro	-	-	-
Konser	-	-	-
Sergi	-	-	-
Turnuva	-	-	-
Teknik Gezi	-	-	-
Eğitim Semineri	-	-	-

Yayınlarla İlgili Faaliyetler

1.4-İndekslere Giren Hakemli Dergilerde Yapılan Yayınlar

YAYIN TÜRÜ	YAYININ ADI	TOPLAM
Uluslararası Makale	TEKE, A., E. CENGİZ, M.ÇETİN, C.DEMİR, F.KIRKIBİR, T.FEDAİ (2010), “Analysis the Multi-Item Dimensionality of Patients’ Perceived Value on Hospital Services”, Journal of Medical Systems, (SSCI:SpringerLinks)	1
Ulusal Makale	<p>TEKE, K., E.CENGİZ, C. DEMİR (2010), “Doktorların Empatik Özelliklerinin Ölçümü ve Bu Ölçümlerin Farklı Demografik Değişkenlere Göre Değişimi”, Çukurova Üniversitesi SBE Dergisi, Cilt:19, Sayı:3, ss.509-520.</p> <p>CENGİZ, E.(2010), “Tüketici Araştırmalarında Müşteri Tatminini Esas Alan Görüş İle Müşteri Değerini Esas Alan Görüşün Bir Model Dâhilinde Birleştirilmesi ve En Küçük Kareler Yöntemiyle Test Edilmesi”, Erciyes Üniversitesi SBE Dergisi.</p> <p>CENGİZ, E. (2010), “Pazarlama Hizmeti Satın Almada Firma Özelliklerinin Etkisi”, Zonguldak Karaelmas Üniversitesi SBE Dergisi.</p> <p>DAĞLI, H., H. AYAYDIN, K. EYÜBOĞLU (2010), “Kurumsal Yönetim Endeksi Performans Değerlendirmesi: Türkiye Örneği”, Muhasebe ve Finansman Dergisi, Sayı 48, Ekim 2010, ss.18-31</p> <p>DURMUŞ, S., H. AYAYDIN (2010), “Türkiye’deki Yabancı Sermaye Yatırımlarının Küresel Finansal Kriz Bağlamında Değerlendirilmesi”, Kafkas Üniversitesi, İİBF Dergisi, Cilt 1, Sayı 1, Yıl 1</p> <p>AYAYDIN, H. (2010), “Doğrudan Yabancı Yatırımlar İle Ekonomik Büyüme Arasındaki İlişkinin İncelenmesi: Türkiye Örneği”, Dumlupınar Üniversitesi, SBE Dergisi Sayı 26 Cilt I,</p> <p>AYAYDIN, H., M. BERBEROĞLU (2010), “Bankacılık Sektörüne Yabancı Girişinin Türkiye Açısından Değerlendirilmesi”, Gümüşhane Üniversitesi Sosyal Bilimler Elektronik Dergisi, Sayı 1</p> <p>ÖZBEK, M. F., A. UMAROV (2010), Prosedürel Adalet, Dağıtım Adalet ve Değersel Bağlılık İlişkisi: Bir Yapısal Eşitlik Modeli Uygulaması, Atatürk Üniversitesi, İİBF Dergisi, Cilt: 24, Sayı: 2, , ss. 307-318</p> <p>ÖZBEK, M. F. (2010), Evrensel ve Eşitlikçi Personel Uygulamaları ve Politik Engellenmişliğin İş Tatmini İle İlişkisi: Kırgızistan Örneği, Dumlupınar Üniversitesi, SBE Dergisi, Vol. 1, No: 26, ss. 208- 220</p> <p>ÖZBEK, M. F., G. KOSA (2010), Duygusal Bağlılık, Örgütsel Destek, Üst Yönetim Desteği ve Personel Güçlendirmenin Hizmet Kalitesi Üzerindeki Etkisi: Kırgızistan’da Banka İşgörenleri Üzerinde Bir Uygulama, Erciyes Üniversitesi, İİBF Dergisi, Sayı 34</p> <p>ÖZBEK, M. F. (2010), Yatay ve Dikey Bireycilik & Kolektivism İle Para Etiği İlişkisi: Türk ve Kırgız Üniversite Öğrencileri Üzerinde Karşılaştırmalı Bir Araştırma, Anadolu Üniversitesi SBE Dergisi, Cilt 10, Sayı 3, ss.23-42</p>	11

Uluslararası Bildi.	İLHAN, T., T. OKAN, E KOPARAN “The Direct and Moderating Effects of Corporate Social Responsibility and the HRM Practices on Performance: Evidence from Public-Listed Affiliates in an Emerging Economy”, the 26th EGOS (European Group for Organizational Studies) Colloquium, Lisbon-Portuguese, 2010.	1
Ulusal Bildiri	ÖZBEK, M. F., V. BOZKURT “Kırgız ve Türk Üniversite Öğrencilerinin Çalışma Etiği ve Hedonizm Değerleri Araştırması”, 8. Uluslararası Bilgi Ekonomi ve Yönetim Konferansı, İstanbul, 2010 YÜKSEL, H., O.KÜÇÜK (2010). “Kıyaslama Başarı Faktörleri ve Uygulamada Karşılaşılan Güçlükler”, 10. Üretim Araştırmaları Sempozyumu, Girne Amerikan Üniversitesi İİBF-Üretim Araştırmaları Derneği, 16 Eylül, Girne, 2010 DOĞRU, B. (2010). Türkiye’de Yeni Kurulan Üniversitelerin Ülke ve Şehir Kalkınmasına Katkısı: Güney Kore Örneği, II Oluşunun 85. Yılında Gümüşhane Tarihi Ve Ekonomisi Sempozyumu 2010, Gümüşhane Üniversitesi Meslek Yüksek Okulu ., 25-28 Mayıs 2010, Gümüşhane, 29-41. İLHAN, T., T. OKAN, E. KOPARAN “Kurumsal Sosyal Sorumluluk ve İnsan Kaynakları Yönetimi Uygulamalarının Firma Performansı Üzerindeki Etkisi: IMKB’de İşlem Gören Çokuluslu İşletmelerin Analizi, 18. Ulusal Yönetim ve Organizasyon Kongresi, Adana, 20-22 Mayıs, 2010.	4
Kitap	KÜÇÜK, O. (2010). Stratejik İşletme Bilgisi ve Yönetimi, Ankara: Seçkin Yayın. YAYLA, E. Y. (2010). Muhasebenin Sosyolojik Temelleri, Ankara, Gazi Kitabevi.	2

1.5- Editörlük ve Hakemlik Yapan Öğretim Üyesi Sayısı / Dergi Sayısı

Editörlük/Hakemlik Yapan Öğretim Üyesi Sayısı	Editörlük/Hakemlik Yapılan Kitap Sayısı	Dergi Hakemliği Yapan Öğretim Üyesi Sayısı	Hakemliği Yapılan Dergi Sayısı
7	-	7	5

6- Wos’da İndekslenmeyen 2009 Yılına Ait Atıf İndekslerde Yer Alan Gümüşhane Üniversitesi Adresli Yayınlar (Adet)

İndekslenen	Tüm Dökümanlar	Makaleler
-	5	10

1.7- 2009 Yılı Wos’da İndekslenen G.Ü. Yayın Sayılarının İndekslemlere Göre Dağılımı

SCI	SSCI	A&HCI	TOPLAM
-	1	-	1

1.8- Üniversiteler Arasında Yapılan İkili Anlaşmalar

ÜNİVERSİTE ADI	ÜLKESİ	ANLAŞMANIN İÇERİĞİ	ANLAŞMA SAYISI
Vilnius College	Litvanya	ERASMUS	1
Graciunas School of Management		ERASMUS	1

Projelerle İlgili Faaliyetler

1.9- Proje Sayıları

PROJE SAYILARI					
	2008 Yılında Yürütülen	(A) 2008 Yılından 2009 'e Devreden	(B) 2009 Yılında Yeni Açılan	(A+B) 2009 Yılında Yürütülen Proje Sayısı	2009 Yılında Kapanan Proje Sayısı
PROJE BAŞLAMA					
TÜBİTAK PROJE PAZARI ÖĞRENCİ PROJELERİ	-	-	-	-	-
TÜBİTAK PROJESİ	-	-	-	-	-
ARAŞTIRMA PROJE.	-	-	-	-	-
DPT PROJESİ	-	-	-	-	-
TEZ PROJESİ	-	-	-	-	-
SAN-TEZ PROJESİ	-	-	-	-	-
TOPLAM	-	-	-	-	-

1.10- Alınan Patent Sayıları

Alınan Patent Sayısı (Faydalı Model, Endüstriyel Tasarım Tescili Dahil)	-
---	---

2-Performans Sonuçları Tablosu

(Birim, performans programında yer alan performans tablosuna gerçekleşme bilgilerini de ekleyerek yer verecektir. Kamu İdarelerinde Hazırlanacak Faaliyet Raporları Hakkında Yönetmelik'in Geçici Madde 2'ye göre performans programları hazırlanana kadar, bu bölüme ilişkin bilgilere yer verilmeyecektir.)

3-Performans Sonuçlarının Değerlendirilmesi

(Birim performans ve gösterge hedeflerinin gerçekleşme durumunu, sapmaları, nedenlerini, geçmiş yıllar değerleri ile ve varsa benzer idare performans sonuçlarına yer verilir.)

4-Performans Bilgi Sisteminin Değerlendirilmesi

(Performans göstergelerine ilişkin değerlendirmeler, veri toplanması, işlenmesi ve kalitesine ilişkin değerlendirmeler, veri elde edilmeyen durumlar ve nedenleri ile performans bilgi sisteminin geliştirilmesine yönelik birim tarafından yürütülen çalışmalara yer verilir. Kamu İdarelerinde Hazırlanacak Faaliyet Raporları Hakkında Yönetmelik'in Geçici Madde 2'ye göre performans programları hazırlanana kadar, bu bölüme ilişkin bilgilere yer verilmeyecektir.)

IV-KURUMSAL KABİLİYET ve KAPASİTENİN DEĞERLENDİRİLMESİ

A-Üstünlükler

Birimin güçlü yanları;

- Bilimsel seviyesi yüksek akademik personel,
- Genç ve dinamik akademik personel,
- İyi düzeyde öğretim elemanı-öğrenci ilişkisi,
- Huzurlu bir eğitim ortamı,
- Öğrenci yurtlarına yakın eğitim binaları,
- Yeni ve modern demirbaş ve ekipman,
- Doğası ve iklimi ünlü huzurlu bir şehirde bulunması,
- Yapımı hızla devam eden sosyal ve sportif tesisler.

B-Zayıflıklar

Birimin zayıf yanları;

- Eğitim ve hizmet binasının henüz bulunmaması,
- İdari ve yardımcı hizmetler personel eksikliği,
- Sosyal ve kültürel etkinliklerin yetersizliği,
- Misafir akademik personel için konaklama tesislerinin yetersizliği,
- Hizmet sektörünün gelişmemiş olduğu bir ilde bulunması,
- Alt yapının henüz tamamlanmamış olması.

C-Değerlendirme

Fakültemizin binası ihale aşamasında olup, en geç iki yıl içerisinde bitirilmesi planlanmaktadır. Üniversitemizin ve Fakültemizin yeni kurulmuş olması nedeniyle idari personel eksikliğini beraberinde getirmiştir. 2011 yılında alınması planlanan idari personel ile bu eksikliğin önemli ölçüde giderilmesi beklenmektedir. Bazı eksikliklere rağmen, eğitim-öğretim faaliyetleri aksatılmadan yürütülmekte; kurumsal alt yapının oluşturulması faaliyetleri büyük bir hızla devam etmektedir.

- 2009 yılı ile mukayese edildiğinde, bazı alanlarda önemli gelişmeler olduğu görülmektedir:
- Fakülte Dekanı ve Fakülte Sekreteri atanmış olup; kurumsal alt yapı çalışmaları hızlı bir şekilde tamamlanmaya çalışılmaktadır.
 - İdari ve akademik işlerde kullanılan araç-gereç sayısında önemli artışlar sağlanmıştır.
 - Akademik personel sayısı % 100'e yakın arttırılmıştır.
 - Erasmus Öğrenci Değişim Programı kapsamında Üniversitelerle protokoller imzalanmıştır.

V-ÖNERİ VE TEDBİRLER

Fakültemizin kendisine ait bir binası olması için gerekli çalışmaların bir an önce tamamlanması gerekmektedir. Rektörlüğümüz düzeyinde bu konuda bir aksaklık olmaması için gerekli bilgilendirmeler sürekli yapılmakta; çalışmalar yakından takip edilmektedir.

Akademik personelin aitlik duygusunun geliştirilmesi için çalışmalar yapılmaktadır. Bunun için ortak bazı etkinliklerin gerçekleştirilmesinde yarar görülmektedir. Ayrıca öğrencilerimizin ve akademik personelimizin sosyal, kültürel ve sportif faaliyetleri için gerekli tesislerin tamamlanması gerekir.

Fakültemiz öncülüğünde, öncelikle şehrimizin ve bölgemizin sosyo-ekonomik sorunlarının çözümüne yönelik alternatif planların hazırlanmasında yarar görülmektedir. Söz konusu amaç doğrultusunda akademik organizasyonların yapılması gerekmektedir. Üniversitemizin fiziki alt yapısının tamamlanmasına paralel olarak, bu yönde çok sayıda akademik faaliyetler planlanmaktadır. Böylece Üniversite-şehir ilişkilerinin ivme kazanması; kamuoyunun Üniversitemize bakış açısında da olumlu yönde gelişme sağlamaya imkan sağlanacaktır.

EKLER

İÇ KONTROL GÜVENCE BEYANI

Harcama yetkilisi olarak yetkim dahilinde;

Bu raporda yer alan bilgilerin güvenilir, tam ve doğru olduğunu beyan ederim.

Bu raporda açıklanan faaliyetler için idare bütçesinden harcama birimimize tahsis edilmiş kaynakların etkili, ekonomik ve verimli bir şekilde kullanıldığını, görev ve yetki alanım çerçevesinde iç kontrol sisteminin idari ve mali kararlar ile bunlara ilişkin işlemlerin yasallık ve düzenliliği hususunda yeterli güvenceyi sağladığını ve harcama birimimizde süreç kontrolünün etkin olarak uygulandığını bildiririm.

Bu güvence, harcama yetkilisi olarak sahip olduğum bilgi ve değerlendirmeler, iç kontroller, iç denetçi raporları ile Sayıştay raporları gibi bilgiler dahilindeki hususlara dayanmaktadır.

Burada raporlanmayan, idarenin menfaatlerine zarar veren herhangi bir husus hakkında bilgim olmadığını beyan ederim. (Gümüşhane – 26.01.2011)

İmza
Prof. Dr. Haydar AKYAZI