



**GÜMÜŞHANE ÜNİVERSİTESİ**  
**İKTİSADİ VE İDARİ BİLİMLER FAKÜLTESİ**  
**2012 MALİ YILI**  
**BİRİM FAALİYET RAPORU**

Ocak 2012

## **BİRİM YÖNETİCİSİNİN SUNUŞU**

Fakültemiz, 10/09/2007 tarihli ve 2007/12598 sayılı Bakanlar Kurulu Kararı ve 31.05.2008 tarih ve 26892 Sayılı Resmi Gazetede yayınlanarak yürürlüğe giren 2809 Sayılı Yükseköğretim Kurumları Teşkilat Kanunu'na eklenen Ek Madde 98 – Ek: 22/5/2008-5765/1 md.) uyarınca Gümüşhane Üniversitesi Gümüşhane İktisadi ve İdari Bilimler Fakültesi olarak kurulmuştur. Fakülte bünyesinde İktisat, İşletme, Maliye, Siyaset Bilimi ve Kamu Yönetimi, İnsan Kaynakları Yönetimi ve Turizm İşletmeciliği bölümleri bulunmaktadır.

İktisat Bölümü ve bölüme bağlı anabilim dallarının açılması, Gümüşhane Üniversitesi'nin 20.10.2008 tarih ve 2 sayılı Senato kararı ve Yükseköğretim Yürütme Kurulu'nun 22.10.2008 tarihli onayı ile gerçekleşmiştir. Bölümümüz, 2009-2010 Eğitim-Öğretim yılından itibaren birinci ve ikinci öğretim şeklinde eğitim-öğretime başlamıştır.

İşletme Bölümü ve bölüme bağlı anabilim dallarının açılması, Gümüşhane Üniversitesi'nin 20.10.2008 tarih ve 2 sayılı Senato kararı ve Yükseköğretim Yürütme Kurulu'nun 22.10.2008 tarihli onayı ile gerçekleşmiştir. Bölümümüz, 2009-2010 Eğitim-Öğretim yılından itibaren birinci ve ikinci öğretim şeklinde eğitim-öğretime başlamıştır.

Siyaset Bilimi ve Kamu Yönetimi Bölümü ve bölüme bağlı anabilim dallarının açılması, Gümüşhane Üniversitesi'nin 10.02.2009 tarih ve 4 sayılı Senato kararı ve Yükseköğretim Yürütme Kurulu'nun 01.07.2009 tarihli onayı ile gerçekleşmiştir. Bölümümüz, 2011-2012 Eğitim-Öğretim yılından itibaren birinci ve ikinci öğretim şeklinde eğitim-öğretime başlamıştır.

Maliye Bölümü ve bölüme bağlı anabilim dallarının açılması, Gümüşhane Üniversitesi'nin 10.02.2009 tarih ve 4 sayılı Senato kararı ve Yükseköğretim Yürütme Kurulu'nun 01.07.2009 tarihli onayı ile gerçekleşmiştir. Bölümümüz henüz eğitim-öğretim faaliyetine başlamamıştır.

İnsan Kaynakları Bölümü'nün açılması, Gümüşhane Üniversitesi'nin 04.05.2009 tarih ve 9 sayılı Senato kararı ve Yükseköğretim Yürütme Kurulu'nun 03.06.2009 tarihli onayı ile gerçekleşmiştir. Bölümümüz henüz eğitim-öğretim faaliyetine başlamamıştır.

Turizm İşletmeciliği Bölümü'nün açılması, Gümüşhane Üniversitesi'nin 10.02.2009 tarih ve 4 sayılı Senato kararı ve Yükseköğretim Yürütme Kurulu'nun 01.07.2009 tarihli onayı ile gerçekleşmiştir. Bölümümüz henüz eğitim-öğretim faaliyetine başlamamıştır.

Fakültemizde 2 Doçent, 24 Yardımcı Doçent, 5 Öğretim Görevlisi 43 Araştırma Görevlisi olmak üzere toplam 74 akademik personel bulunmaktadır. Fakültemizin amacı, ekonomik ve sosyal değişimin çok hızlı olduğu küresel dünyada, Türkiye'nin ve dünyanın değişen ve gelişen ekonomik ve sosyal olaylarını takip etmek, uygulamak, bu alanda ihtiyaç duyulan nitelikli elemanlarını yetiştirmek, Türkiye ve Dünyadaki İktisadi ve İdari Bilimler Fakülteleri ile her alanda rekabet edecek bir düzeye gelmektir.

**Prof. Dr. Haydar AKYAZI**  
**Dekan**

## **İÇİNDEKİLER**

### **BİRİM YÖNETİCİSİNİN SUNUŞU İÇİNDEKİLER**

#### **I- GENEL BİLGİLER**

- A- Misyon ve Vizyon
- B- Yetki, Görev ve Sorumluluklar
- C- İdareye İlişkin Bilgiler
  - 1- Fiziksel Yapı
  - 2- Örgüt Yapısı
  - 3- Bilgi ve Teknolojik Kaynaklar
  - 4- İnsan Kaynakları
  - 5- Sunulan Hizmetler
  - 6- Yönetim ve İç Kontrol Sistemi
- D- Diğer Hususlar

#### **II- AMAÇ ve HEDEFLER**

- A- İdarenin Amaç ve Hedefleri
- B- Temel Politikalar ve Öncelikler
- C- Diğer Hususlar

#### **III- FAALİYETLERE İLİŞKİN BİLGİ VE DEĞERLENDİRMELER**

- A- Mali Bilgiler
  - 1- Bütçe Uygulama Sonuçları
  - 2- Temel Mali Tablolara İlişkin Açıklamalar
  - 3- Mali Denetim Sonuçları
  - 4- Diğer Hususlar
- B- Performans Bilgileri
  - 1- Faaliyet ve Proje Bilgileri
  - 2- Performans Sonuçları Tablosu
  - 3- Performans Sonuçlarının Değerlendirilmesi
  - 4- Performans Bilgi Sisteminin Değerlendirilmesi
  - 5- Diğer Hususlar

#### **IV- KURUMSAL KABİLİYET ve KAPASİTENİN DEĞERLENDİRİLMESİ**

- A- Üstünlükler
- B- Zayıflıklar
- C- Değerlendirme

#### **V- ÖNERİ VE TEDBİRLER**

#### **EKLER**

## **I-GENEL BİLGİLER**

### **A-Vizyon ve Misyon**

#### **Vizyonumuz**

**“Doğu Karadeniz bölgesinin İktisadi ve İdari Bilimler Fakülteleri arasında ilk iki de olmak”**

Bilimsel gelişmelere yön veren, ulusal ve uluslararası bilimsel yayınları ve evrensel düzeydeki eğitim-öğretimi ile saygınlık kazanan, sosyal bilimlerin belirli alanlarında adını duyuran akademisyenleri kadrosunda bulunduran, başarılı öğrenciler tarafından öncelikli olarak tercih edilen, mensubu olmaktan gurur duyulan, bölge ve ülke sorunlarının çözümüne katkı sağlayan, Türkiye'nin sosyo-ekonomik gelişmesine destek olan ve her yönüyle “gelişen ve geliştiren” bir fakülte olmaktır.

#### **Misyonumuz**

Toplumun gelişmesine katkı sağlayacak, alanlarında güncel bilgilerle donatılmış, girişimcilik, liderlik ve ekip ruhuna sahip, etik ilkelere saygılı, yerel ve evrensel değerlere bağlı, insan haklarına duyarlı, toplumsal sorunlara karşı ilgili, sorgulayan, araştıran, kendini yenileyebilen, aydın ve yaratıcı düşünebilen bireyler yetiştirerek bölge ve ülkenin kalkınma çabalarına katkı sağlamaktır.

### **B-Yetki, Görev ve Sorumluluklar**

#### **İdari Yetki, Görev ve Sorumluluklar**

##### **Dekan**

Prof.Dr. Haydar AKYAZI

##### **Dekan Yardımcıları**

Yrd. Doç. Dr. Alper Veli ÇAM

Yrd. Doç. Dr. Tarhan OKAN

##### **Dekan'ın Yetki, Görev ve Sorumlulukları**

- 1.**Fakülte kurullarına başkanlık etmek, Fakülte kurullarının kararlarını uygulamak ve Fakülte birimleri arasında düzenli çalışmayı sağlamak.
- 2.**Her öğretim yılı sonunda ve istendiğinde Fakültenin genel durumu ve işleyişi hakkında Rektöre rapor vermek.
- 3.**Fakülte ödenek ve kadro ihtiyaçlarını gerekçesi ile birlikte Rektörlüğe bildirmek, Fakültenin bütçesi ile ilgili öneriyi fakülte yönetim kurulunun da görüşünü aldıktan sonra Rektörlüğe sunmak.
- 4.**Fakültenin birimleri ve her düzeydeki personeli üzerinde genel gözetim ve denetim görevini yapmak.
- 5.**Kanun ve yönetmeliklerle kendisine verilen diğer görevleri yapmak.

Dekan, Fakültenin ve bağlı birimlerinin öğretim kapasitesinin rasyonel bir şekilde kullanılmasında ve geliştirilmesinde, gerektiği zaman güvenlik önlemlerinin alınmasıyla, öğrencilere gerekli sosyal hizmetlerin sağlanmasında, eğitim-öğretim, bilimsel araştırma ve yayın faaliyetlerinin düzenli bir şekilde yürütülmesinde, bütün faaliyetlerin gözetim ve denetiminin yapılmasında, takip ve kontrol edilmesinde ve sonuçlarının alınmasında Rektöre karşı birinci derecede sorumludur.

### **Dekan Yardımcılarının Yetki, Görev ve Sorumlulukları**

*Yrd. Doç. Dr. Tarhan OKAN*

Akademik personelle ilgili tüm işlemler ve Dekanın vereceği diğer görevler,

*Yrd. Doç. Dr. Alper Veli ÇAM*

Öğrenci işleri ile ilgili tüm işlemler ve Dekanın vereceği diğer görevler,

### **Bölüm Başkan ve Yardımcıları**

#### **İktisat Bölüm Başkanı**

*Yrd. Doç. Dr. Suat Hayri ŞENTÜRK*

#### **İktisat Bölüm Başkan Yardımcısı**

*Yrd. Doç. Dr. Kadir ARSLANBOĞA*

*Yrd. Doç. Dr. Pınar HAYALOĞLU*

#### **İşletme Bölüm Başkanı**

*Yrd. Doç. Dr. Ahmet Mutlu AKYÜZ*

#### **İşletme Bölüm Başkan Yardımcısı**

*Yrd. Doç. Dr. Hasan AYAYDIN*

*Öğr. Gör. Büşra TOSUNOĞLU*

#### **Siyaset Bilimi ve Kamu Yönetimi Bölüm Başkanı**

*Yrd. Doç. Dr. Ali ÇİFTÇİ*

#### **Siyaset Bilimi ve Kamu Yönetimi Bölüm Başkan Yardımcısı**

*Yrd. Doç. Dr. Salih AKKANAT*

*Yrd. Doç. Dr. Nihat YILMAZ*

#### **Maliye Bölüm Başkanı**

*Yrd. Doç. Dr. Muhammet ŞAHİN*

#### **İnsan Kaynakları Bölüm Başkanı**

*Yrd. Doç. Dr. Mehmet Ferhat ÖZBEK*

#### **Turizm İşletmeciliği Bölüm Başkanı**

*Doç. Dr. Ekrem CENGİZ*

### **Bölüm Başkanının Görev, Yetki ve Sorumlulukları**

Bölüm başkanı, bölümün her düzeydeki eğitim-öğretim ve araştırmalarından ve bölümle ilgili her türlü faaliyetin düzenli ve verimli olarak yürütülmesinden, kaynakların etkili bir biçimde kullanılmasını sağlamaktan sorumludur. Bölüm başkanı Fakülte kuruluna katılır ve bölümü temsil eder. Bölümde görevli öğretim elemanlarının görevlerini yapmaları bölüm başkanı tarafından izlenir ve denetlenir. Bölüm başkanı, her öğretim yılı sonunda bölümün geçmiş yıldaki eğitim-öğretim ve araştırma faaliyeti ile gelecek yıldaki çalışma planını açıklayan raporu, bağlı bulunduğu Dekanlığa iletir.

### **Fakülte Sekreteri**

Fakülte idari teşkilatının amiridir ve bu teşkilatın çalışmasından Dekana karşı sorumludur. Fakülte sekreteri, kendisine bağlı birimler aracılığı ile Dekanlık idari teşkilatında bulunan birimlerin verimli, düzenli ve uyumlu şekilde çalışmasından sorumludur.

## Mali Yetki, Görev ve Sorumluluklar

Fakültemiz bütçesinin en ekonomik verimli ve ihtiyaçlara göre kanun ve yönetmeliklere uygun olarak kullanılmasını, işlemlerin ve ödemelerin süresi içerisinde gerçekleştirilmesini sağlamakla sorumludurlar. Ayrıca taşınır mal işlemlerinin ilgili yönetmeliğe göre yapılması ve yürütülmesini sağlamakla sorumludurlar.

### Mali Yetkililer

Harcama Yetkilisi	Gerçekleştirme Görevlisi	Taşınır Kayıt Ve Kontrol Yetkilisi
Prof. Dr. Haydar AKYAZI	Namık Kemal ŞENTÜRK	Muhammed GÜNER

### C-İdareye İlişkin Bilgiler

Fakültemiz, Gümüşhane Üniversitesi Mühendislik Fakültesi binasında eğitim-öğretim ve hizmet faaliyetlerini sürdürmektedir.

#### 1-Fiziksel Yapı

##### 1.1-Eğitim Alanları Derslikler

Eğitim Alanı	Kapasitesi 0-50	Kapasitesi 51-75	Kapasitesi 76-100	Kapasitesi 101-150	Kapasitesi 151-250	Kapasitesi 251-Üzeri
Anfi	-	-	-	2	-	-
Sınıf	1	-	5	-	-	-
Bilgisayar Lab.	-	-	-	-	-	-
Diğer Lab.	-	-	-	-	-	-
<b>Toplam</b>	<b>1</b>	<b>-</b>	<b>5</b>	<b>2</b>	<b>-</b>	<b>-</b>

##### 1.2-Sosyal Alanlar

###### 1.2.1.Kantinler ve Kafeteryalar

Kantin Sayısı : 1 Adet

Kantin Alanı: : 10 m2

(Kantin, Mühendislik Fakültesine Ait Olup Ortak Kullanılmaktadır.)

Kafeterya Sayısı :- Adet

Kafeterya Alanı: :- m2

###### 1.2.2.Toplantı – Konferans Salonları

	Kapasitesi 0-50	Kapasitesi 51-75	Kapasitesi 76-100	Kapasitesi 101-150	Kapasitesi 151-250	Kapasitesi 251-Üzeri
Toplantı Sal.	1	-	-	-	-	-
Konferans Sal.	-	-	-	-	-	-
<b>Toplam</b>	<b>1</b>	<b>-</b>	<b>-</b>	<b>-</b>	<b>-</b>	<b>-</b>

###### 1.2.3.Öğrenci Kulüpleri

Öğrenci Kulüpleri Sayısı: 2 Adet

Öğrenci Kulüpleri Alanı: - m2

###### 1.2.4 Mezun Öğrenciler Derneği

Mezun Öğrenciler Derneği Sayısı: - Adet

Mezun Öğrenciler Derneği Alanı: - m2

### 1.3-Hizmet Alanları

#### 1.3.1. Akademik Personel Hizmet Alanları

	Sayısı (Adet)	Alanı (m2)	Kullanan Sayısı
Çalışma Odası	35	524,5	48
Seminer Odası	1	21	-
<b>Toplam</b>	<b>36</b>	<b>545,5</b>	<b>48</b>

#### 1.3.2. İdari Personel Hizmet Alanları

	Sayısı (Adet)	Alanı (m2)	Kullanan Sayısı
Çalışma Odası	4	96,5	7
Servis	1	30	2
<b>Toplam</b>	<b>5</b>	<b>126,5</b>	<b>9</b>

### 1.4-Ambar Alanları

Ambar Sayısı : 1 Adet  
Ambar Alanı : 11,5 m2

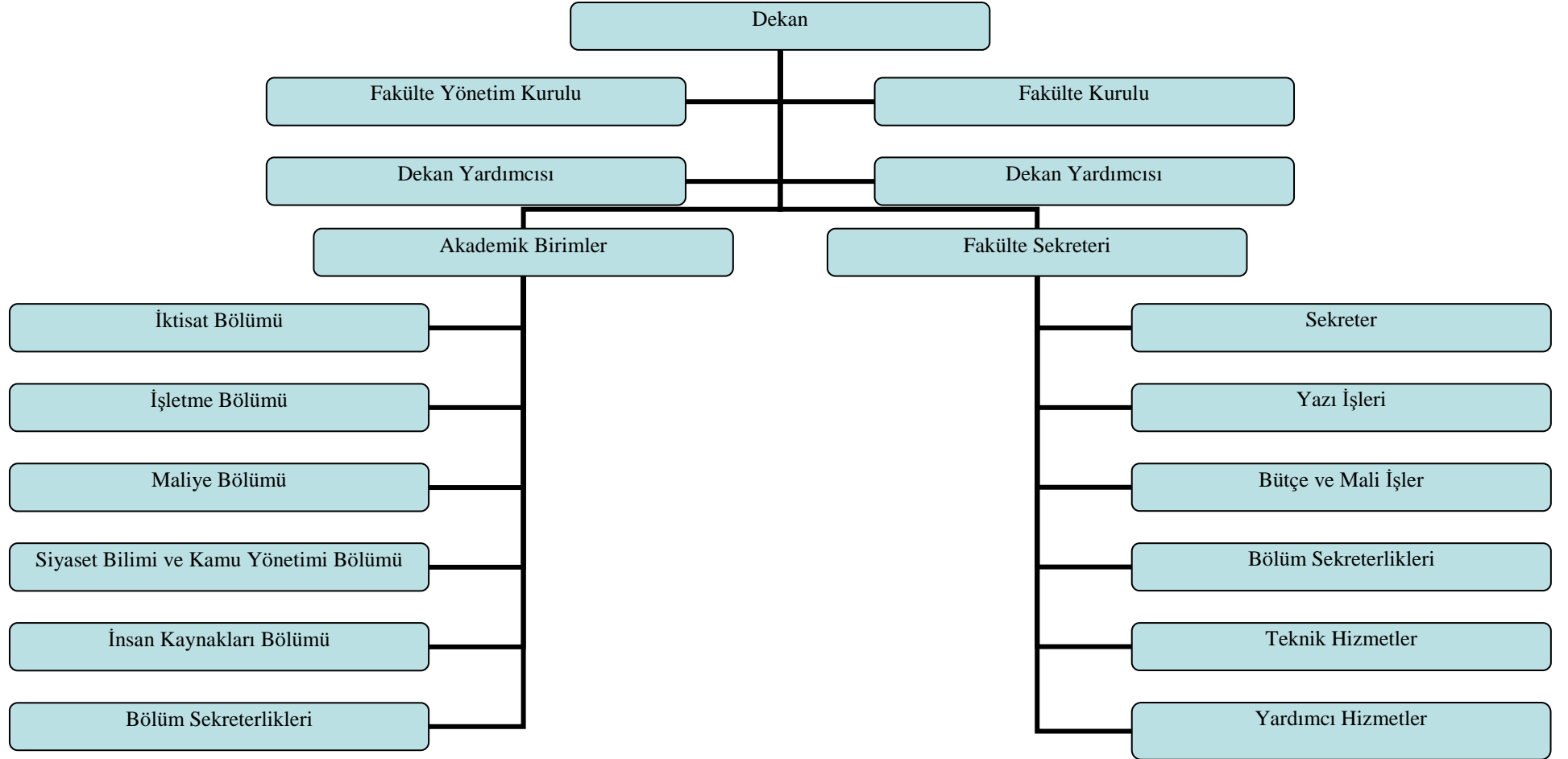
### 1.5-Arşiv Alanları

Arşiv Sayısı : 1 Adet  
Arşiv Alanı : 8.5 m2

### 1.6-Atölyeler

Atölye Sayısı : - Adet  
Atölye Alanı : - m2

## 2- Örgüt Yapısı





### 3-Bilgi ve Teknolojik Kaynaklar

#### 3.1-Yazılımlar

- ✓ e-bütçe
- ✓ EKAP
- ✓ KİK
- ✓ KBS
- ✓ SGK
- ✓ SBK
- ✓ SPS

#### 3.2-Bilgisayarlar

Masa Üstü Bilgisayar Sayısı: 9 Adet  
Taşınabilir Bilgisayar Sayısı: 50 Adet

#### 3.3- Kütüphane Kaynakları

Kitap	Peryodik Yayın	Elektronik Yayın	Diğerleri	Toplam
1230	5 (Abone olunan), 73(aboneliği olmayan)	3	6	1317

#### 3.4-Diğer Bilgi ve Teknolojik Kaynaklar

Cinsi	İdari Amaçlı (Adet)	Eğitim Amaçlı (Adet)	Araştırma Amaçlı (Adet)
Projeksiyon	-	9*	-
Slayt makinesi	-	-	-
Tepegöz	-	-	-
Episkop	-	-	-
Barkot Okuyucu	-	-	-
Baskı makinesi	1	-	-
Fotokopi makinesi	2	-	-
Faks	1	-	-
Fotoğraf makinesi	-	-	-
Kameralar	-	-	-
Televizyonlar	-	-	-
Tarayıcılar	2	-	-
Müzik Setleri	-	-	-
Mikroskoplar	-	-	-
DVD ler	-	-	-
Yazıcı	7	-	34

(\*: 4 Adet Zimmete Kayıtlı, 5 Adet Kullanımda.)

#### 4- İnsan Kaynakları

##### 4.1-Akademik Personel

UNVANLAR İTİBARI İLE AKADEMİK PERSONEL SAYISI		
UNVAN	2011	2012
Profesör	-	-
Doçent	1	2
Yardımcı Doçent	16	24
Öğretim Görevlisi	8	5
Okutman	-	-
Araştırma Görevlisi	39	43
Uzman	-	-
Çevirici	-	-
Eğitim-Öğretim Planlama.	-	-
<b>TOPLAM</b>	<b>64</b>	<b>74</b>

##### 4.2- Yabancı Uyruklu Akademik Personel

Unvan	Geldiği Ülke	Çalıştığı Bölüm	Kişi Sayısı
Profesör	-	-	-
Doçent	-	-	-
Yrd. Doçent	-	-	-
Öğretim Görevlisi	-	-	-
Okutman	-	-	-
Çevirici	-	-	-
Eğitim-Öğretim Planlama.	-	-	-
Araştırma Görevlisi	-	-	-
Uzman	-	-	-
<b>Toplam</b>	-	-	-

#### 4.3-Diğer Üniversitelerde Görevlendirilen Akademik Personel

Unvan	Bağlı Olduğu Bölüm	Görevlendirildiği Üniversite	Kişi Sayısı
Profesör	-	-	
Doçent	-	-	
Yrd. Doçent	-	-	
Öğretim Görevlisi	-	-	
Okutman	-	-	
Çevirici	-	-	
Eğitim Öğretim Planlamacısı	-	-	
Araştırma Görevlisi*	İnsan Kaynakları Yönetimi	Uludağ Üniversitesi 9 Eylül Üniversitesi	2
	İşletme	Anadolu Üniversitesi Marmara Üniversitesi	2
	İktisat	İstanbul Üniversitesi Anadolu Üniversitesi Sakarya Üniversitesi Uşak Üniversitesi Marmara Üniversitesi Marmara Üniversitesi	6
	Maliye	Ankara Üniversitesi Marmara Üniversitesi	2
	Siyaset Bilimi ve Kamu Yönetimi	Ankara Üniversitesi Marmara Üniversitesi İstanbul Üniversitesi	3
Uzman			
<b>Toplam</b>			<b>15</b>

(\*: Araştırma Görevlileri, Diğer Üniversitelere 35. Madde Kapsamında Görevlendirilmiştir.)

#### 4.4-Başka Üniversitelerden, Kurumda Görevlendirilen Akademik Personel

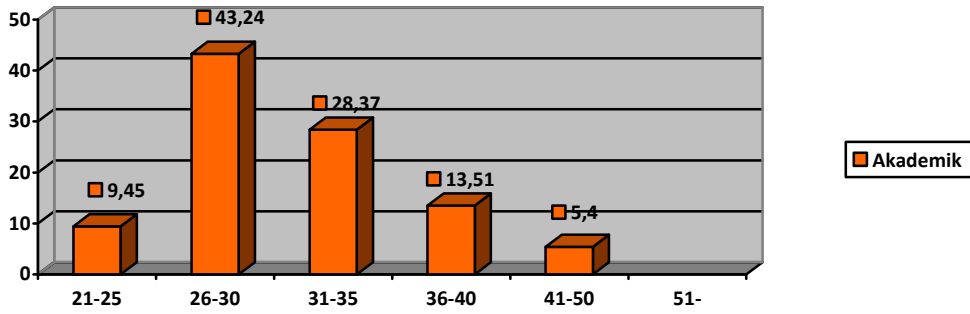
Unvan	Çalıştığı Bölüm	Geldiği Üniversite	Kişi Sayısı
Profesör	-	-	-
Doçent	-	-	-
Yrd. Doçent	-	-	-
Öğretim Görevlisi	-	-	-
Okutman	-	-	-
Çevirici	-	-	-
Eğitim Öğretim Planlamacısı	-	-	-
Araştırma Görevlisi	-	-	-
Uzman	-	-	-
<b>Toplam</b>	-	-	-

#### 4.5-Sözleşmeli Akademik Personel

Profesör	-
Doçent	-
Yrd. Doçent	-
Öğretim Görevlisi	-
Uzman	-
Okutman	-
Sanatçı Öğrt. Elm.	-
Sahne Uygulamacısı	-
<b>Toplam</b>	-

#### 4.6-Akademik Personelin Yaş İtibariyle Dağılımı

	21-25 Yaş	26-30 Yaş	31-35 Yaş	36-40 Yaş	41-50 Yaş	51- Üzeri
Kişi Sayısı	7	32	21	10	4	-
Yüzde	9,45	43,24	28,37	13,51	5,40	-

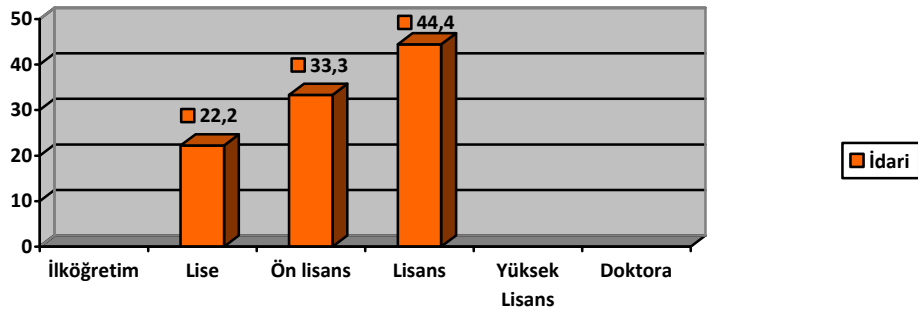


#### 4.7-İdari Personel

YILLAR	GİH	SHS	THS	AHS	DHS	YHS	TOPLAM
2011	7	-	-	-	-	2	9

#### 4.8- İdari Personelin Eğitim Durumu

	İlköğretim	Lise	Ön Lisans	Lisans	Y.L. ve Dokt.
Kişi Sayısı	-	2	3	4	-
Yüzde	-	22,2	33,3	44,4	-

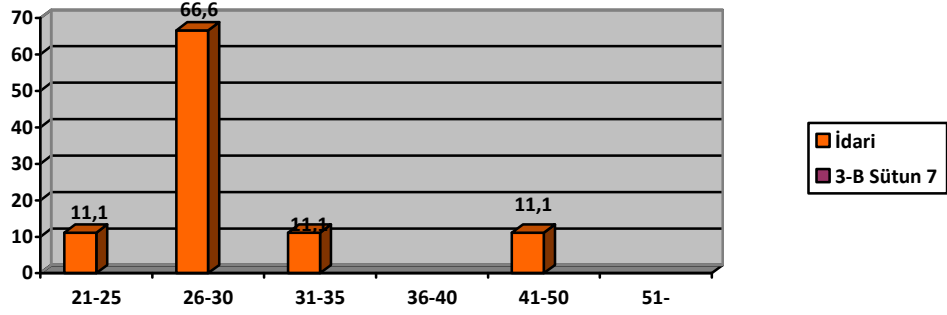


#### 4.9-İdari Personelin Hizmet Süreleri

	1 – 3 Yıl	4 – 6 Yıl	7 – 10 Yıl	11 – 15 Yıl	16 – 20 Yıl	21 - Üzeri
Kişi Sayısı	7	1	-	-	-	1
Yüzde	77,7	11,1	-	-	-	11,1

#### 4.10-İdari Personelin Yaş İtibariyle Dağılımı

	21-25 Yaş	26-30 Yaş	31-35 Yaş	36-40 Yaş	41-50 Yaş	51- Üzeri
Kişi Sayısı	1	6	1	-	1	-
Yüzde	11,1	66,6	11,1	-	11,1	-



#### 4.11-İşçiler

İşçiler (Çalıştıkları Pozisyonlara Göre)			
	Dolu	Boş	Toplam
Sürekli İşçiler	-	-	-
Hizmet sözleşmesi ile istihdam edilen işçiler	-	-	-
Vizesiz işçiler (3 Aylık)	-	-	-
<b>Toplam</b>	-	-	-

#### 4.12-Sürekli İşçilerin Hizmet Süreleri

	1 – 3 Yıl	4 – 6 Yıl	7 – 10 Yıl	11 – 15 Yıl	16 – 20 Yıl	21 - Üzeri
Kişi Sayısı	-	-	-	-	-	-
Yüzde	-	-	-	-	-	-

#### 4.13-Sürekli İşçilerin Yaş İtibariyle Dağılımı

	21-25 Yaş	26-30 Yaş	31-35 Yaş	36-40 Yaş	41-50 Yaş	51- Üzeri
Kişi Sayısı	-	-	-	-	-	-
Yüzde	-	-	-	-	-	-

## 5- Sunulan Hizmetler

### Akademik Hizmetler

Gümüşhane Üniversitesi İktisadi ve İdari Bilimler Fakültesi, alanında en güncel bilgiye sahip olan, konusunda yeterli, yetenekli, kaliteli eleman ve yönetici yetiştirme amacı doğrultusunda, Fakültemiz bölümlerinde lisans; Sosyal Bilimler Enstitüsü İşletme Anabilim Dalı'nda da yüksek lisans düzeyinde eğitim-öğretim hizmeti vermektedir. Ayrıca öğrencilerimize, öğrenci kulüplerimize ve AÖF öğrencilerine akademik danışmanlık hizmetleri sunulmakta, bilimsel çalışmalar yapılmakta, bölgemizi ve ülkemizi ilgilendiren sosyo-ekonomik konularda bilimsel toplantılar düzenlenmekte ve tüm öğretim elemanlarına açık olan "Bilimsel Araştırma Yöntemleri" konulu eğitimler yapılmaktadır.

### İdari Hizmetler

-Akademik ve idari personelin atanması, görev uzatma, yurtiçi ve yurtdışı görevlendirmeleri, emeklilik, nakil ve terfi işlemleri,

-Fakülte bütçesinin hazırlanması, bütçe ödeneklerinin kanun ve yönetmeliklere uygun olarak tasarruf genelgelerine uyularak harcanması, bütçe ödeneklerinin Fakülte ihtiyaçları için en verimli şekilde kullanılması, akademik ve idari personel maaşları, tedavi giderleri, akademik personelin, ek ders ücretleri, yolluk ve yevmiye ödemeleri,

-Demirbaş ayniyat kayıtlarının tutularak yıllık kontrollerinin yapılması, bütçe harcama işlemlerinin dosya kayıtlarının tutulmasıyla ilgili işlemler,

-Fakültenin idari işlemleri ile ilgili olarak kurum içi ve kurum dışı evrak yazışmalarının yapılması, gönderilmesi, evrakların dosyalama ve teslim işlemlerinin takibi, kurum içi ve kurum dışı iletişim,

-Kanun yönetmelik ve yönergelerin takip edilerek uygulanması

### Mali Hizmetler

- Maaş İşlemleri
- Ek Ders Ücretleri İşlemleri
- Ayniyat İşlemleri
- Satın Alma İşlemleri

### Eğitim Hizmetleri

#### 5.1-Önlisans / Lisans Düzeyindeki Öğrenci Sayıları

Öğrenci Sayıları							
Bölümler	I. Öğretim		II. Öğretim		Toplam	Genel Toplam	
	E	K	E	K		E	K
İşletme	128	157	168	124	577	296	281
İktisat	131	161	150	139	581	281	300
Siyaset Bilimi ve Kamu Yönetimi	39	43	48	36	166	87	79
<b>TOPLAM</b>	298	361	366	299	1324	664	660

**5.2-Yabancı Dil Hazırlık Sınıfı Öğrenci Sayıları  
(Bunu Yabancı Diller Yüksekokulu Dolduracaktır)**

<b>Yabancı Dil Eğitimi Gören Hazırlık Sınıfı Öğrenci Sayıları ve Toplam Öğrenci Sayısına Oranı</b>								
Birim Adı	I. Öğretim			II. Öğretim			I. ve II. Öğretim Toplamı(a)	Yüzde*
	E	K	Top.	E	K	Top.	Sayı	
İktisat	-	-	-	-	-	-	-	-
İşletme	-	-	-	-	-	-	-	-
<b>TOPLAM</b>	-	-	-	-	-	-	-	-

\*Yabancı dil eğitimi gören öğrenci sayısının toplam öğrenci sayısına oranı (Yabancı dil eğitimi gören öğrenci sayısı/Toplam öğrenci sayısı\*100)

**5.3-Yabancı Uyruklu Öğrencilerin Sayısı ve Bölümleri**

Bölüm	Öğrenci Sayısı		
	K	E	Toplam
İktisat	-	1	1
İşletme	-	-	-
<b>TOPLAM</b>	-	-	-

**5.4- 2011-2012 Mezun Olan Öğrenci Sayısı**

Bölüm	Öğrenci Sayısı		
	Kadın	Erkek	Toplam
İktisat	-	-	-
İşletme	-	-	-
<b>TOPLAM</b>	-	-	-

(2009-2010 Eğitim-Öğretim yılında öğrenci alınmaya başlandığı için mezun verilmemiştir.)

**5.5-2011-2012 Yılı Öğrenci Başarı Durumu**

Öğrenci Başarı Durumu	I. Öğretim	II. ÖĞRETİM
<b>2011-2012</b>	0,75	0,661

## Diğer Hizmetler

### 5.6- Hizmet, Bilim-Sanat, Teşvik ve Grup Başarı Ödülleri

Ödül Türü	2012
Bilim Ödülü	-
Bilimde Hizmet Ödülü	-
Bilimde Teşvik Ödülü	-
Sanat Ödülü	-
Sanatta Hizmet Ödülü	-
Sanatta Teşvik Ödülü	-
Araştırma Başarı Ödülü (Grup)	-
<b>Toplam</b>	-

## 6- Yönetim ve İç Kontrol Sistemi

Birim Harcama Yetkilisi, Gerçekleştirme Görevlisi ve Ayniyat Kayıt Kontrol Yetkilisi dahilinde oluşan komisyonlar yardımıyla, mali yönetimin güvenilirliği açısından atama, satın alma, ihale gibi karar alım süreçleri, komisyonlar marifetiyle harcama öncesi iç kontrol sistemi çalıştırılmaktadır.

## II-AMAÇ ve HEDEFLER

### A-İdarenin Amaç ve Hedefleri

- 1-İşbirliği ve motivasyonun artırılması,
- 2-Eğitim-öğretim yapısının geliştirilerek güçlendirilmesi,
- 3-Bilimsel araştırmaların genişletilmesi,
- 4-Kurumsal kimlik ve kurumsal imaj,
- 5-Bilimsel etkinliklerin sayısının artırılması.

### B-Temel Politikalar ve Öncelikler

Yükseköğretim Kurulu Başkanlığı tarafından hazırlanmış olan “Türkiye’nin Yükseköğretim Stratejisi” raporu çerçevesinde temel politika ve hedefleri gerçekleştirmek ve oluşturulacak olan stratejik planımızdaki hedeflere ulaşmak.



### III-FAALİYETLERE İLİŞKİN BİLGİ VE DEĞERLENDİRMELER

#### A- Mali Bilgiler

#### 1-Bütçe Uygulama Sonuçları

2012 YILI HAZİNE YARDIMI						
HAZİNE YARDIMI	Bütçe Ödeneği	Serbest Ödenek (b)	Gerçekleşme Durumu% (a*100)/b	Kesin Harcama(a)	Kalan Ödenek	Açıklama
01- Personel Giderleri	2.646.500,0	2.646.500,0	%99	2.628.690,0	17.810,0	-
02- Sos. Güv. Kur. D. Prim. Giderleri	314.300,0	314.300,0	%100	314.246,0	54,0	-
03- Mal ve Hizmet Alım Giderleri	59.900,0	59.900,0	%88	52.990,0	6.910,0	-
05- Cari Transferler	-	-	-	-	-	-
06- Sermaye Giderleri	-	-	-	-	-	-
<b>Toplam</b>	<b>3.020.700,0</b>	<b>3.020.700,0</b>	<b>%99</b>	<b>2.995.926,0</b>	<b>24.774,0</b>	<b>-</b>

#### 2-Temel Mali Tablolara İlişkin Açıklamalar

(Birim iç ve dış mali denetim (yapıldı ise) raporlarında yer alan tespit ve değerlendirmeler ile bunlara karşı alınan veya alınacak önlemler ve yapılacak işlemlere bu başlık altında yer verilir.)

## B-Performans Bilgileri

GEÇİCİ MADDE 2 – (1) Kamu idareleri ilk performans programlarını hazırladıkları yıla kadar, faaliyet raporlarının performans bilgileri bölümünde sadece faaliyet ve projelere ilişkin bilgilere yer verirler.

### 1-Faaliyet ve Proje Bilgileri

#### Bilimsel Toplantılarla İlgili Faaliyetler

#### 1.1-Üniversite Öğretim Üyeleri Tarafından Düzenlenen Ulusal ve Uluslararası Bilimsel Toplantılar

FAALİYET TÜRÜ	FAALİYETİN ADI	SAYISI
Sempozyum ve Kongre	4. Ulusal Yerel Ekonomiler Kongresi	1
Konferans	-	-
Panel	Sivil Bir Anayasaya Doğru	1
Seminer	2. Kariyer Günleri: Kariyer Planlaması ve İş Bulma Becerileri	1
Açık Oturum	-	-
Söyleşi	-	-
Tiyatro	-	-
Konser	-	-
Sergi	-	-
Turnuva	-	-
Teknik Gezi	-	-
Eğitim Semineri	Hizmet İçi Eğitim Seminerleri	11

#### 1.2-Ulusal ve Uluslararası Bilimsel Toplantılara Katılan Öğretim Üyesi ve İdari Personel Sayısı

FAALİYET TÜRÜ	Akademik Personel	İdari Personel	TOPLAM
Sempozyum ve Kongre	20	-	20
Konferans	10	-	10
Panel	8	-	8
Seminer	3	-	3
Açık Oturum	-	-	-
Söyleşi	-	-	-
Tiyatro	-	-	-
Konser	-	-	-
Sergi	-	-	-
Turnuva	-	-	-
Teknik Gezi	-	-	-
Eğitim Semineri	3	-	3
Çalıştay	1	-	1

### 1.3-Öğrenciler Tarafından Düzenlenen Ulusal ve Uluslararası Bilimsel Toplantılar

FAALİYET TÜRÜ	ADI	KATILAN ÖĞRENCİ SAYISI	TOPLAM
Sempozyum ve Kongre	-	-	-
Konferans	-	-	-
Panel	-	-	-
Seminer	-	-	-
Açık Oturum	-	-	-
Söyleşi	-	-	-
Tiyatro	-	-	-
Konser	-	-	-
Sergi	-	-	-
Turnuva	-	-	-
Teknik Gezi	-	-	-
Eğitim Semineri	-	-	-

### Yayınlarla İlgili Faaliyetler

#### 1.4-İndekslere Giren Hakemli Dergilerde Yapılan Yayınlar

YAYIN TÜRÜ	YAYININ ADI	TOPLAM
Uluslararası Makale	<p>DAĞLI, H., AYAYDIN, H. ve EYÜPOĞLU, K. (2012), “Performance Evaluation of Corporate Governance Index in Turkey”, <i>Journal of Accounting and Finance</i> vol. 12(2), 163-172.</p> <p>DOĞRU, B. (2012). “Effect of Judicial Independence to FDI into Eastern Europea and South Asia”, <i>Economic Research Guardian</i>, forthcoming. ENG.</p> <p>DOĞRU, B. (2012). “Factors Affecting Performance Criteria of Central Bank Of The Republic Of Turkey: A Probit Approach”, <i>International Journal of Social Sciences and Humanity Studies</i>, Vol 4, No 2, 81-89. ENG.</p> <p>DOĞRU, B. (2012). Modeling Voting Behavior in the Eurovision Song Contest, <i>Journal of Research in Economics and Finance</i>, 2012 1(6): 166-168. ENG.</p>	4
Ulusal Makale	<p>DAMLIBAĞ F. (2012), “Osmanlı Devleti’nde Sanayi Finansman Metodu Olarak Fabrika İmtiyaz Sistemi”, İstanbul Üniversitesi, İktisat Fakültesi Mecmuası, Cilt:62 Sayı:2 (2012).</p> <p>AYAYDIN, H. ve DAĞLI, H. (2012), “Gelişen Piyasalarda Hisse Senedi Getirisini Etkileyen Makroekonomik Değişkenler Üzerine Bir İnceleme: Panel Veri Analizi”, <i>Atatürk Üniversitesi İktisadi ve İdari Bilimler Dergisi</i>, Cilt: 26, Sayı: 3-4, 45-65.</p> <p>AYAYDIN, H. ve DAĞLI, H. (2012), “Şirket Ele Geçirmelerine Karşı Geliştirilen Savunma Taktikleri: Kavramsal Bir İnceleme”, <i>Afyon Kocatepe Üniversitesi, İİBF Dergisi</i>,( C.XIV, S I, 207-230.</p> <p>DAĞLI, H. ve AYAYDIN, H. (2012), “Şirket Ele Geçirme Taktiklerinin Değerlendirilmesi”, <i>Muhasebe ve Finansman Dergisi</i>, Ekim/2012, ss.1-16.</p>	12

	<p>ŞENTÜRK S.H. (2012), “Karayolları Finansmanında Alternatif Yöntemler: Fayda İlkesi Çerçevesinde Finansman” Atatürk Üniversitesi, İktisadi ve İdari Bilimler Fakültesi Dergisi, Cilt:26, Sayı:1, ISSN:1300-4646, ss.39-58 (2012).</p> <p>ŞENTÜRK S.H. (2012), “Tıkanıklık Fiyatlaması, Dünya Uygulamaları ve Türkiye’deki Durumun Değerlendirilmesi”, Maliye Dergisi, Ocak-Haziran 2012, Sayı:162, ISSN:1300-3623, ss.282-303.</p> <p>DOĞRU, B. (2012). Inflationist Reactions Given to Shock Effects of Expenditure Groups: An Application to Turkey, Akademik Araştırmalar Dergisi, 14, 54, 51-68.</p> <p>DOĞRU, B. (2012). “The Effect Of Institutional Variables On FDI Inflows: Evidence From Upper-Middle Income Countries”, <i>Global Journal of Economics and Business Studies</i>, 1, 1, 1-12 ENG.</p> <p>DOĞRU, B. (2012). Effects of an USA and the EU Origin Crisis to Turkey : An Implementation Current Account Deficit, <i>Dumlupınar Üniversitesi Sosyal Bilimler Enstitüsü Dergisi</i>.</p> <p>DOĞRU, B. (2012). “Could Central and Eastern European Countries Pass to Production Capitalism by Entering the EU?” <i>Dokuz Eylül Üniversitesi Sosyal Bilimler Enstitüsü Dergisi</i>, forthcoming. TUR</p> <p>DOĞRU, B. (2012). Dışınflationist Effect Of Central Bank Independence: An Implementation On Turkey, <i>Ekonomi Bilimleri Dergisi</i> Cilt 4, No 1, 11-21.</p> <p>YILMAZ, N. (2012), Der Klimawandel und Seine Auswirkungen SDÜ Fen Edebiyat Fakültesi Sosyal Bilimler Dergisi) Ağustos 2012</p>	
Uluslararası Bildiri	<p>ÇAKICI, F. O. ve ÇAKICI A. B. (2012). “Bir İnsan Hakları Sorunu Olarak Kadına Yönelik Aile İçi Şiddet ve Önlenmesi”. Turgut Özal Uluslararası Ekonomi ve Siyaset Kongresi II. Malatya</p> <p>ARTAN, Seyfettin ve HAYALOĞLU, Pınar (2012), “Kurumsal Yapı ve İktisadi Büyüme İlişkisi: Türkiye Örneği”, EFSS’12 – Eurasian Forum on Social Sciences, “World Economic Development Paradigm: Market and Beyond”, October 18-21, Azerbaijan State Economic University, Baku / Azerbaijan.</p> <p>ARTAN, Seyfettin ve HAYALOĞLU, Pınar (2012), “Ülkeler Arası Büyüme Farklılıklarının Açıklanmasında Kurumsal Yapının Rolü: Panel Veri Analizi”, Türkiye Ekonomi Kurumu Uluslararası Ekonomi Konferansı, “Borç Dinamikleri, Finansal İstikrarsızlık ve Büyük Durgunluk”, 1-3 Kasım 2012, Çeşme/İzmir.</p> <p>ÇAM, ALPER V. (2012). “Ülkelerarası İşbirliğinin Artırılması Açısından Yeni Bir Yaklaşım: Türkiye-Azerbaycan İhracat Havuzlarının Oluşturulması” 1. Uluslararası İşletme Yönetimi ve Kurumsal Sosyal Sorumluluk Kongresi, Azerbaycan ss.143-150</p> <p>ÖZDEMİR, A., NARALAN, A. ve ÇAM, H. (2012). “Organizasyonlarda Maliyet Tasarrufu Sağlayan Etkin Bir Strateji: Sanallaştırma Teknolojisi ” 1. Uluslararası İşletme Yönetimi ve Kurumsal Sosyal Sorumluluk Kongresi, Bakü-Azerbaycan ss.172-183</p>	12

	<p>TCMB'nin Performansını Etkileyen Faktörler, 13th International Conference On Econometrics, Operations Research, And Statistics, Famagusta, Turkish Republic of Northern Cyprus May 24-26 2012. Sunum: ENG</p> <p>DOĞRU, B. (2012). "Factors Effecting Performance Criteria of Central Bank of The Republic of Turkey: A Probit Analysis", International Conference on Social Sciences, September 5-6, 2012, Kuşadası, Aydın, Turkey ENG</p> <p>DOĞRU, B. (2012). "Modeling Voting Behavior in the Eurovision Song Contest", International Conference on Analysis and Applied mathematics, September 17-18, 2012, Gumushane, Turkey. ENG</p> <p>DOĞRU, B. ve MARABAOĞLU, M.A. (2012). "Impact of Inflation Gap to Interest Rate", 11th International Finance Symposium, November 8, Marmara University, İstanbul.</p> <p>TOSUNOĞLU, B. ve AKNULUT, G. (2012), "Kurumsal Yönetim İlkeleri Çerçevesinde İMKB Kurumsal Yönetim Endeksindeki Şirketlerin Derecelendirme Raporlarının İncelenmesi" Business Management in The Globalized World and CSR, Azerbaycan/ Bakü</p> <p>ERDOĞAN, M. (2012), Uluslararası Kurumsal Yönetim ve Şirket Nakit Düzeyi: Dinamik Panel Veri Kanıtları, 13. Uluslararası Ekonometri, Yöneylem Araştırması ve İstatistik Konferansı, DAÜ, 24-26 Mayıs 2012 Gazimağusa KKTC</p> <p>PEKER İ. ,BAKİ, B.and Ar, İ.M. (2012) "Determining the Decision Criteria Affecting the Logistics Center Type: An application of Delphi Method", X.International Logistics &amp;Supply Chain Congress 8-9 November, İstanbul</p>	
Ulusal Bildiri	<p>ÇAKICI, F, O.. (2012) "Yerel Demokrasinin Gelişmesi Açısından Yerel Siyasette Kadın: Siyasi Parti Kadın Kolları Araştırması Gümüşhane Örneği", 4. Yerel Ekonomiler Kongresi 2012 Gümüşhane.</p> <p>ÇAKICI, F. O. (2012) "Yerel Demokrasinin Gelişmesi Açısından Yerel Siyasette Kadın: Siyasi Parti Kadın Kolları Araştırması Gümüşhane Örneği", 4. Yerel Ekonomiler Kongresi 2012 Gümüşhane.</p> <p>ÇELİK O., DOĞAN K.C., DOĞRU B. (2012). "İstanbul Uluslararası Finans Merkezi Olma Potansiyelini Artırıyor mu?", 16. Erzurum Finans Sempozyumu, 10-13 Ekim 2012, Erzurum Atatürk Üniversitesi.</p> <p>DAMLIBAĞ F. (2012). "Osmanlı Devleti'nde Pamuk ve Pamuklu Dokuma", I.Uluslararası Tarihsel Süreçte Dericilik, Tekstil ve Göçebeler Sempozyumu, 6-8 Kasım 2012, İstanbul Üniversitesi.</p> <p>DOĞRU B., ÇELİK O., DOĞAN K.C. (2012). "Fiyat İstikrarından Finansal İstikrara: Merkez Bankası Makro Prudential Politika Çerçevesi", 16. Erzurum Finans Sempozyumu, 10-13 Ekim 2012, Erzurum Atatürk Üniversitesi.</p>	22

<p>ŞAHİN M., BOSTAN M. K. (2012). Yükseköğrenim Öğrencilerinin Vergi Uygulamalarına Yönelik Algısı: Gümüşhane Üniversitesi örneği”, IV. Yerel Ekonomiler Kongresi, 24-26 Mayıs 2012, Gümüşhane Üniversitesi.</p> <p>DOĞAN K.C., KALKIŞIM, H.M., (2012). “Türkiye’de Sürdürülebilir Kalkınma ve Enerji İlişkisi: Gümüşhane İli Örneği, IV. Yerel Ekonomiler Kongresi, 24-26 Mayıs 2012, Gümüşhane, Gümüşhane Üniversitesi.</p> <p>BALTACI N. ve HAYALOĞLU P.,(2012)“Yerel Ekonomilerde Emek Yoğun İstihdam Politikaları: Gümüşhane Örneği”, IV. Yerel Ekonomiler Kongresi, Gümüşhane, 24-26 Mayıs, 2012</p> <p>AYAYDIN, H. ve YILMAZ, N. (2012), “Kobi’lerin Finansal Sorunlarına Alternatif Bir Finansman Yöntemi: Gelişen İşletmeler Piyasası (Gip)”, IV. Yerel Ekonomiler Konferansı, 24-26 Mayıs 2012, Gümüşhane, 66-77.</p> <p>ÖZDEMİR, A., ve ÇAM, H. (2012). “Yerel Kalkınma Açısından e-Ticaretin Önemi: Gümüşhane İlinde Bir Araştırma” IV. Yerel Ekonomiler Kongresi, Bildiri Kitabı, 24-26 Mayıs 2012, ss.33-42.</p> <p>DOĞRU, B. (2012). “Development Agencies and Regional Development”, <i>Congress of Local Economies</i>, May 24-26, Gumushane, 2012.</p> <p>DOĞRU, B. (2012). “Disinflationist Effect of the Central Bank Independence: An Implementation on Turkey” <i>Conference of Management and Economics</i>, September 6-7, Kuşadası, 2012.</p> <p>AKBULUT, G. ve TOSUNOĞLU B. (2012) “Yerel Ekonomilerde KOBİ’lere Sağlanan Destekler: Trabzon/ Arsin OSB örneği”, IV. Yerel Ekonomiler Kongresi</p> <p>ERDOĞAN, M. (2012). Döviz Kuru Riski, Dış Ticaret ve Finansal Türev Ürün Kullanımı Gelişen Piyasalarda Finansal Kriz Örneği. 16. Finans Sempozyumu, Atatürk Üniversitesi 10-13 Ekim 2012 Erzurum.</p> <p>PEKER, İ. ,AR. İ.M.; ve BAKİ, B. (2012), “Üniversite Sanayi İşbirliğinin Gelişmesi Önündeki Engellerin AAs Yöntemiyle Belirlenmesi Karadeniz Teknik Üniversitesi Örneği,”Yöneylem Araştırması ve Endüstri Müh. 32. Ulusal Kongresi, Doğuş Üniversitesi, İstanbul.</p> <p>AR. İ.M., BAKİ, B. Ve PEKER , İ. (2012), “Uygulama/ Araştırma Merkezleri ve Üniversite-Sanayi İşbirliği Çalışmaları: Türkiye’deki Üniversiteler Üzerine Bir Değerlendirme”, Üretim Araştırmaları Sempozyumu (ÜAD) 26-27 Eylül, Gediz Üniversitesi İzmir.</p> <p>BAKİ ,B. Ve PEKER, İ. (2012), “Lojistik Merkezler ve Rize ilinin Lojistik Merkez Olma Potansiyelinin Değerlendirilmesi,” Rize Sektörel Kalkınma Sempozyumu, 174-186.</p> <p>KÜÇÜK, O. (2012). Kalite Güvence Sistemlerinin İş Süreçlerine Etkinliğinin İncelenmesi: Bir Uygulama 12. Üretim Arş. Semp. İzmir 27-28 Eylül 2012.</p>	
--	--

	<p>KÜÇÜK, O. (2012). Kalite İyileştirme Çalışmalarının Müşteri Memnuniyeti Üzerine Etkisi: Bir Havayolu İşletmesi Uygulaması, 12.Üretim Arş. Semp.27-28 Eylül 2012, İzmir.</p> <p>ÖZER, U. ve TOPAL M.H. (2012), Türkiye’de Refah Devletine Yönelik Tutumlar ( U. ÖZER ile birlikte) 13.ÇEKO Kon.</p> <p>ŞAHİN, M. ve BOSTAN, M.K. (2012), “Yükseköğretim Öğrencilerinin Vergi Uygulamalarına Yönelik Algılamaları Üzerine Bir Araştırma: Gümüşhane Üniversitesi Örneği”, IV. Yerel Ekonomiler Kongresi, 24-26 Mayıs, Gümüşhane, ss.272-285</p> <p>OKAN, T. ve T. NAS, (2012), Kurumsal Yönetimin ve Kurumsal Mesafenin Gelişmekte Olan Ülke Kökenli Çokuluslu İşletmelerin Strateji Tercihleri Üzerindeki Etkisi: Türkiye Örneği, 20. <i>Ulusal Yönetim ve Organizasyon Kongresi</i>, İzmir, 24-26 Mayıs, 2012.</p>	
Kitap	<p>DOĞAN K.C., KALKIŞIM, H.M., KARAASLAN, M. (2012). “Neo-liberal Dönüşüm Sürecinde Post-Bürokratik Yapılanma: Yönetişim Modeli”, iç. Kamu Yönetimi, Ed. Yüksel Koçak-Atıl Cem Çiçek, Gazi Kitabevi. Ankara.</p> <p>KÜÇÜK, O. (2012), Uluslararası Lojistik, Detay Yayınevi, Ankara</p> <p>KÜÇÜK, O. (2012), Kıyaslama (Benchmarking), Seçkin Yayıncılık, Ankara.</p>	3

### 1.5- Editörlük ve Hakemlik Yapan Öğretim Üyesi Sayısı / Dergi Sayısı

Editörlük/Hakemlik Yapan Öğretim Üyesi Sayısı	Editörlük/Hakemlik Yapılan Kitap Sayısı	Dergi Hakemliği Yapan Öğretim Üyesi Sayısı	Hakemliği Yapılan Dergi Sayısı
10	-	10	8

### 1.6- Wos’da İndekslenmeyen 2009 Yılına Ait Atıf İndekslerde Yer Alan Gümüşhane Üniversitesi Adresli Yayınlar (Adet)

İndekslenen	Tüm Dokümanlar	Makaleler
-	1	15

### 1.7- 2009 Yılı Wos'da İndekslenen G.Ü. Yayın Sayılarının İndekslerle Göre Dağılımı

SCI	SSCI	A&HCI	TOPLAM
-	-	-	-

### 1.8- Üniversiteler Arasında Yapılan İkili Anlaşmalar

ÜNİVERSİTE ADI	ÜLKESİ	ANLAŞMANIN İÇERİĞİ	ANLAŞMA SAYISI
Vilnius College	Litvanya	Erasmus	1
Universidade Dos Açores Pacores	Portekiz	Erasmus	1
V.A. Graiciunas School Of Management	Litvanya	Erasmus	1
University of Economics Varna	Bulgaristan	Erasmus	1
American University	Bulgaristan	Erasmus	1
Katowice School of Economics	Polonya	Erasmus	1

### Projelerle İlgili Faaliyetler

#### 1.9- Proje Sayıları

PROJE SAYILARI					
PROJE BAŞLAMA	2011 Yılında Yürütülen	(A) 2011 Yılından 2012 'e Devreden	(B) 2012 Yılında Yeni Açılan	(A+B) 2012 Yılında Yürütülen Proje Sayısı	2012 Yılında Kapanan Proje Sayısı
TÜBİTAK PROJE PAZARI ÖĞRENCİ PROJELERİ	-	-	-	-	-
TÜBİTAK PROJESİ	-	-	-	-	-
ARAŞTIRMA PROJE.	-	-	2	-	-
DPT PROJESİ	-	-	-	-	-
TEZ PROJESİ	-	-	-	-	-
SAN-TEZ PROJESİ	-	-	-	-	-
<b>TOPLAM</b>	-	-	-	-	-

#### 1.10- Alınan Patent Sayıları

Alınan Patent Sayısı (Faydalı Model, Endüstriyel Tasarım Tescili Dahil)	-
---	---

### 2-Performans Sonuçları Tablosu

(Birim, performans programında yer alan performans tablosuna gerçekleşme bilgilerini de ekleyerek yer verecektir. Kamu İdarelerinde Hazırlanacak Faaliyet Raporları Hakkında Yönetmelik'in Geçici Madde 2'ye göre performans programları hazırlanana kadar, bu bölüme ilişkin bilgilere yer verilmeyecektir.)

### 3-Performans Sonuçlarının Değerlendirilmesi

(Birim performans ve gösterge hedeflerinin gerçekleşme durumunu, sapmaları, nedenlerini, geçmiş yıllar değerleri ile ve varsa benzer idare performans sonuçlarına yer verilir.)

### 4-Performans Bilgi Sisteminin Değerlendirilmesi

(Performans göstergelerine ilişkin değerlendirmeler, veri toplanması, işlenmesi ve kalitesine ilişkin değerlendirmeler, veri elde edilmeyen durumlar ve nedenleri ile performans bilgi sisteminin geliştirilmesine yönelik birim tarafından yürütülen çalışmalara yer verilir. Kamu İdarelerinde Hazırlanacak Faaliyet Raporları Hakkında Yönetmelik'in Geçici Madde 2'ye göre performans programları hazırlanana kadar, bu bölüme ilişkin bilgilere yer verilmeyecektir.)



## **IV-KURUMSAL KABİLİYET ve KAPASİTENİN DEĞERLENDİRİLMESİ**

### **A-Üstünlükler**

*Birimin güçlü yanları;*

- Bilimsel seviyesi yüksek akademik personel,
- Genç ve dinamik akademik personel,
- İyi düzeyde öğretim elemanı-öğrenci ilişkisi,
- Güvenli bir eğitim ortamı,
- Öğrenci yurtlarına yakın hizmet ve eğitim binaları,
- Yeni ve modern demirbaş ve ekipman,
- Doğası ve iklimi ünlü huzurlu bir şehirde bulunması,

### **B-Zayıflıklar**

*Birimin zayıf yanları;*

- Fakülte ve hizmet binasının henüz bulunmaması,
- İdari ve yardımcı hizmetler personel eksikliği,
- Sosyal ve kültürel etkinliklerin sayısal yetersizliği,
- Hizmet sektörünün gelişmemiş olduğu bir ilde bulunması,
- Çevre düzenlemesi ve alt yapının henüz tamamlanmamış olması.
- Yapımı tamamlanan, tam olarak aktif olmayan sosyal ve sportif tesisler.

### **C-Değerlendirme**

Fakültemizin binası yapım aşamasında olup, en geç 2013 yılı içerisinde bitirilmesi planlanmaktadır. Üniversitemizin ve Fakültemizin yeni kurulmuş olması idari personel eksikliğini beraberinde getirmiştir. 2013 yılında alınması planlanan idari personel ile bu eksikliğin önemli ölçüde giderilmesi beklenmektedir. Bazı eksikliklere rağmen, eğitim-öğretim faaliyetleri aksatılmadan yürütülmekte; kurumsal alt yapının oluşturulması faaliyetleri büyük bir hızla devam etmektedir.

2009 yılı ile mukayese edildiğinde, bazı alanlarda önemli gelişmeler olduğu görülmektedir:

- Fakülte Dekanı ve Fakülte Sekreteri atanmış olup; kurumsal alt yapı çalışmaları hızlı bir şekilde tamamlanmaya çalışılmaktadır.
- İdari ve akademik işlerde kullanılan araç-gereç sayısında önemli artışlar sağlanmıştır.
- Akademik personel sayısı % 100'e yakın arttırılmıştır.
- Erasmus Öğrenci Değişim Programı kapsamında Üniversitelerle protokoller imzalanmıştır.

## V-ÖNERİ VE TEDBİRLER

Fakültemizin kendisine ait bir binası olması için gerekli çalışmaların bir an önce tamamlanması gerekmektedir. Rektörlüğümüz düzeyinde bu konuda bir aksaklık olmaması için gerekli bilgilendirmeler sürekli yapılmakta; çalışmalar yakından takip edilmektedir.

Akademik personelin aitlik duygusunun geliştirilmesi için çalışmalar yapılmaktadır. Bunun için ortak bazı etkinliklerin gerçekleştirilmesinde yarar görülmektedir. Ayrıca öğrencilerimizin ve akademik personelimizin sosyal, kültürel ve sportif faaliyetleri için gerekli tesislerin tamamlanması gerekir.

Fakültemiz öncülüğünde, öncelikle şehrimizin ve bölgemizin sosyo-ekonomik sorunlarının çözümüne yönelik alternatif planların hazırlanmasında yarar görülmektedir. Söz konusu amaç doğrultusunda akademik organizasyonların yapılması gerekmektedir. Üniversitemizin fiziki alt yapısının tamamlanmasına paralel olarak, bu yönde çok sayıda akademik faaliyetler planlanmaktadır. Böylece Üniversite-şehir ilişkilerinin ivme kazanması; kamuoyunun Üniversitemize bakış açısında da olumlu yönde gelişme sağlamaya imkân sağlanacaktır.

### İÇ KONTROL GÜVENCE BEYANI

Harcama yetkilisi olarak yetkim dahilinde;

Bu raporda yer alan bilgilerin güvenilir, tam ve doğru olduğunu beyan ederim.

Bu raporda açıklanan faaliyetler için idare bütçesinden harcama birimimize tahsis edilmiş kaynakların etkili, ekonomik ve verimli bir şekilde kullanıldığını, görev ve yetki alanım çerçevesinde iç kontrol sisteminin idari ve mali kararlar ile bunlara ilişkin işlemlerin yasallık ve düzenliliği hususunda yeterli güvenceyi sağladığımı ve harcama birimimizde süreç kontrolünün etkin olarak uygulandığını bildiririm.

Bu güvence, harcama yetkilisi olarak sahip olduğum bilgi ve değerlendirmeler, iç kontroller, iç denetçi raporları ile Sayıştay raporları gibi bilgim dahilindeki hususlara dayanmaktadır.

Burada raporlanmayan, idarenin menfaatlerine zarar veren herhangi bir husus hakkında bilgim olmadığını beyan ederim. (Gümüşhane Üniversitesi - 01.03.2013)

Prof. Dr. Haydar AKYAZI  
Dekan

## İÇ KONTROL GÜVENCE BEYANI

Harcama yetkilisi olarak yetkim dahilinde;

Ekli listede belirtilen tarih aralıklarında görev yaptığım süre boyunca bu raporda yer alan bilgilerin güvenilir, tam ve doğru olduğunu beyan ederim.

Bu raporda açıklanan faaliyetler için idare bütçesinden harcama birimimize tahsis edilmiş kaynakların etkili, ekonomik ve verimli bir şekilde kullanıldığını, görev ve yetkialanım çerçevesinde içkontrol sisteminin idari ve malî kararlar ile bunlara ilişkin işlemlerin yasallık ve düzenliliği hususunda yeterli güvenceyi sağladığını ve harcama birimimizde süreç kontrolünün etkin olarak uygulandığını bildiririm.

Bu güvence, harcama yetkilisi olarak sahip olduğum bilgi ve değerlendirmeler, içkontroller, içdenetçi raporları ile Sayıştay raporları gibi bilgiler dahilindeki hususlara dayanmaktadır.

Burada raporlanmayan, idarenin menfaatlerine zarar veren herhangi bir husus hakkında bilgim olmadığını beyan ederim. (Gümüşhane Üniversitesi – 01.03.2013 )

Yrd. Doç. Dr. Tarhan OKAN  
Dekan V.

HARCAMA YETKİLİSİNİN					
NO	ADI / SOYADI	ÜNVANI	ASIL / VEKİL	GÖREVE BAŞLAMA TARİHİ	GÖREVDEN AYRILMA TARİHİ
1	Prof. Dr. Haydar AKYAZI	Dekan	Asıl	01.01.2012	23.07.2012
2	Yrd. Doç. Dr. Tarhan OKAN	Dekan Yardımcısı	Vekil	23.07.2012	10.08.2012
3	Prof. Dr. Haydar AKYAZI	Dekan	Asıl	10.08.2012	22.08.2012
4	Yrd. Doç. Dr. Tarhan OKAN	Dekan Yardımcısı	Vekil	22.08.2012	31.08.2012
5	Prof. Dr. Haydar AKYAZI	Dekan	Asıl	31.08.2012	31.12.2012