



**GÜMÜŞHANE ÜNİVERSİTESİ**  
**İKTİSADİ VE İDARİ BİLİMLER FAKÜLTESİ**  
**2011 MALİ YILI**  
**BİRİM FAALİYET RAPORU**

Ocak 2012

## **BİRİM YÖNETİCİSİNİN SUNUŞU**

Fakültemiz, 10/09/2007 tarihli ve 2007/12598 sayılı Bakanlar Kurulu Kararı ve 31.05.2008 tarih ve 26892 Sayılı Resmi Gazetede yayınlanarak yürürlüğe giren 2809 Sayılı Yükseköğretim Kurumları Teşkilat Kanunu'na eklenen Ek Madde 98 – Ek: 22/5/2008-5765/1 md.) uyarınca Gümüşhane Üniversitesi Gümüşhane İktisadi ve İdari Bilimler Fakültesi olarak kurulmuştur. Fakülte bünyesinde İktisat, İşletme, Maliye, Siyaset Bilimi ve Kamu Yönetimi, İnsan Kaynakları Yönetimi ve Turizm İşletmeciliği bölümleri bulunmaktadır.

İktisat Bölümü ve bölüme bağlı anabilim dallarının açılması, Gümüşhane Üniversitesi'nin 20.10.2008 tarih ve 2 sayılı Senato kararı ve Yükseköğretim Yürütme Kurulu'nun 22.10.2008 tarihli onayı ile gerçekleşmiştir. Bölümümüz, 2009-2010 Eğitim-Öğretim yılından itibaren birinci ve ikinci öğretim şeklinde eğitim-öğretime başlamıştır.

İşletme Bölümü ve bölüme bağlı anabilim dallarının açılması, Gümüşhane Üniversitesi'nin 20.10.2008 tarih ve 2 sayılı Senato kararı ve Yükseköğretim Yürütme Kurulu'nun 22.10.2008 tarihli onayı ile gerçekleşmiştir. Bölümümüz, 2009-2010 Eğitim-Öğretim yılından itibaren birinci ve ikinci öğretim şeklinde eğitim-öğretime başlamıştır.

Maliye Bölümü ve bölüme bağlı anabilim dallarının açılması, Gümüşhane Üniversitesi'nin 10.02.2009 tarih ve 4 sayılı Senato kararı ve Yükseköğretim Yürütme Kurulu'nun 01.07.2009 tarihli onayı ile gerçekleşmiştir. Bölümümüz henüz eğitim-öğretim faaliyetine başlamamıştır.

Siyaset Bilimi ve Kamu Yönetimi Bölümü ve bölüme bağlı anabilim dallarının açılması, Gümüşhane Üniversitesi'nin 10.02.2009 tarih ve 4 sayılı Senato kararı ve Yükseköğretim Yürütme Kurulu'nun 01.07.2009 tarihli onayı ile gerçekleşmiştir. Bölümümüz, 2011-2012 Eğitim-Öğretim yılından itibaren birinci ve ikinci öğretim şeklinde eğitim-öğretime başlamıştır.

İnsan Kaynakları Bölümü'nün açılması, Gümüşhane Üniversitesi'nin 04.05.2009 tarih ve 9 sayılı Senato kararı ve Yükseköğretim Yürütme Kurulu'nun 03.06.2009 tarihli onayı ile gerçekleşmiştir. Bölümümüz henüz eğitim-öğretim faaliyetine başlamamıştır.

Turizm İşletmeciliği Bölümü'nün açılması, Gümüşhane Üniversitesi'nin 10.02.2009 tarih ve 4 sayılı Senato kararı ve Yükseköğretim Yürütme Kurulu'nun 01.07.2009 tarihli onayı ile gerçekleşmiştir. Bölümümüz henüz eğitim-öğretim faaliyetine başlamamıştır.

Fakültemizde 1 Doçent, 16 Yardımcı Doçent, 8 Öğretim Görevlisi 39 Araştırma Görevlisi olmak üzere toplam 64 akademik personel bulunmaktadır. Fakültemizin amacı, ekonomik ve sosyal değişimin çok hızlı olduğu küresel dünyada, Türkiye'nin ve dünyanın değişen ve gelişen ekonomik ve sosyal olaylarını takip etmek, uygulamak, bu alanda ihtiyaç duyulan nitelikli elemanlarını yetiştirmek, Türkiye ve Dünyadaki İktisadi ve İdari Bilimler Fakülteleri ile her alanda rekabet edecek bir düzeye gelmektir.

**Prof. Dr. Haydar AKYAZI**  
**Dekan**

## **İÇİNDEKİLER**

### **BİRİM YÖNETİCİSİNİN SUNUŞU İÇİNDEKİLER**

#### **I- GENEL BİLGİLER**

- A- Misyon ve Vizyon
- B- Yetki, Görev ve Sorumluluklar
- C- İdareye İlişkin Bilgiler
  - 1- Fiziksel Yapı
  - 2- Örgüt Yapısı
  - 3- Bilgi ve Teknolojik Kaynaklar
  - 4- İnsan Kaynakları
  - 5- Sunulan Hizmetler
  - 6- Yönetim ve İç Kontrol Sistemi
- D- Diğer Hususlar

#### **II- AMAÇ ve HEDEFLER**

- A- İdarenin Amaç ve Hedefleri
- B- Temel Politikalar ve Öncelikler
- C- Diğer Hususlar

#### **III- FAALİYETLERE İLİŞKİN BİLGİ VE DEĞERLENDİRMELER**

- A- Mali Bilgiler
  - 1- Bütçe Uygulama Sonuçları
  - 2- Temel Mali Tablolara İlişkin Açıklamalar
  - 3- Mali Denetim Sonuçları
  - 4- Diğer Hususlar
- B- Performans Bilgileri
  - 1- Faaliyet ve Proje Bilgileri
  - 2- Performans Sonuçları Tablosu
  - 3- Performans Sonuçlarının Değerlendirilmesi
  - 4- Performans Bilgi Sisteminin Değerlendirilmesi
  - 5- Diğer Hususlar

#### **IV- KURUMSAL KABİLİYET ve KAPASİTENİN DEĞERLENDİRİLMESİ**

- A- Üstünlükler
- B- Zayıflıklar
- C- Değerlendirme

#### **V- ÖNERİ VE TEDBİRLER**

#### **EKLER**

## **I-GENEL BİLGİLER**

### **A-Misyon ve Vizyon**

Fakültemizin misyonu; toplumun gelişmesine katkı sağlayacak, alanlarında güncel bilgilerle donatılmış, girişimcilik, liderlik ve ekip ruhuna sahip, etik ilkelere saygılı, yerel ve evrensel değerlere bağlı, insan haklarına duyarlı, toplumsal sorunlara karşı ilgili, sorgulayan, araştıran, kendini yenileyebilen, aydın ve yaratıcı düşünebilen bireyler yetiştirerek bölge ve ülkenin kalkınma çabalarına katkı sağlamaktır.

Fakültemizin vizyonu; bilimsel gelişmelere yön veren, ulusal ve uluslararası bilimsel yayınları ve evrensel düzeydeki eğitim-öğretimi ile saygınlık kazanan, sosyal bilimlerin belirli alanlarında adını duyuran akademisyenleri kadrosunda bulunduran, başarılı öğrenciler tarafından öncelikli olarak tercih edilen, mensubu olmaktan gurur duyulan, bölge ve ülke sorunlarının çözümüne katkı sağlayan ve her yönüyle “gelişen ve geliştiren” bir fakülte olmaktır.

### **B-Yetki, Görev ve Sorumluluklar**

#### **İdari Yetki, Görev ve Sorumluluklar**

##### **Dekan**

Prof.Dr. Haydar AKYAZI

##### **Dekan Yardımcıları**

Yrd. Doç. Dr. Alper Veli ÇAM

##### **Dekanı'nın Yetki, Görev ve Sorumlulukları**

- 1.Fakülte kurullarına başkanlık etmek, Fakülte kurullarının kararlarını uygulamak ve Fakülte birimleri arasında düzenli çalışmayı sağlamak.
- 2.Her öğretim yılı sonunda ve istendiğinde fakültenin genel durumu ve işleyişi hakkında rektöre rapor vermek.
- 3.Fakülte ödenek ve kadro ihtiyaçlarını gerekçesi ile birlikte rektörlüğe bildirmek, Fakültenin bütçesi ile ilgili öneriyi fakülte yönetim kurulunun da görüşünü aldıktan sonra rektörlüğe sunmak.
- 4.Fakültenin birimleri ve her düzeydeki personeli üzerinde genel gözetim ve denetim görevini yapmak.
- 5.Kanun ve yönetmeliklerle kendisine verilen diğer görevleri yapmak.

Dekan, Fakültenin ve bağlı birimlerinin öğretim kapasitesinin rasyonel bir şekilde kullanılmasında ve geliştirilmesinde, gerektiği zaman güvenlik önlemlerinin alınmasıyla, öğrencilere gerekli sosyal hizmetlerin sağlanmasında, eğitim-öğretim, bilimsel araştırma ve yayın faaliyetlerinin düzenli bir şekilde yürütülmesinde, bütün faaliyetlerin gözetim ve denetiminin yapılmasında, takip ve kontrol edilmesinde ve sonuçlarının alınmasında Rektöre karşı birinci derecede sorumludur.

##### **Dekan Yardımcılarının Yetki, Görev ve Sorumlulukları**

Akademik personelle ilgili tüm işlemler ve Dekanın vereceği diğer görevler,  
Öğrenci işleri ile ilgili tüm işlemler ve Dekanın vereceği diğer görevler,  
Yrd. Doç. Dr. Alper Veli ÇAM

##### **Bölüm Başkan ve Yardımcıları**

**İktisat Bölüm Başkanı**

Yrd. Doç. Dr. Suat Hayri ŞENTÜRK

**İktisat Bölüm Başkan Yardımcısı**

Öğr. Gör. Mehmet Hanefi TOPAL

Öğr. Gör. Pınar HAYALOĞLU

**İşletme Bölüm Başkanı**

Yrd. Doç. Dr. Ahmet Mutlu AKYÜZ

**İşletme Bölüm Başkan Yardımcısı**

Öğr. Gör. Tarhan OKAN

**Siyaset Bilimi ve Kamu Yönetimi Bölüm Başkanı**

Yrd. Doç. Dr. Ali ÇİFTÇİ

**Siyaset Bilimi ve Kamu Yönetimi Bölüm Başkan Yardımcısı**

Yrd. Doç. Dr. Salih AKKANAT

Yrd. Doç. Dr. Nihat YILMAZ

**Maliye Bölüm Başkanı**

Yrd. Doç. Dr. Muhammet ŞAHİN

**İnsan Kaynakları Bölüm Başkanı**

Yrd. Doç. Dr. Mehmet Ferhat ÖZBEK

**Turizm İşletmeciliği Bölüm Başkanı**

Yrd. Doç. Dr. Ekrem CENGİZ

**Bölüm Başkanının Görev, Yetki ve Sorumlulukları**

Bölüm başkanı, bölümün her düzeydeki eğitim-öğretim ve araştırmalarından ve bölümle ilgili her türlü faaliyetin düzenli ve verimli olarak yürütülmesinden, kaynakların etkili bir biçimde kullanılmasını sağlamaktan sorumludur. Bölüm başkanı Fakülte kuruluna katılır ve bölümü temsil eder. Bölümde görevli öğretim elemanlarının görevlerini yapmaları bölüm başkanı tarafından izlenir ve denetlenir. Bölüm başkanı, her öğretim yılı sonunda bölümün geçmiş yıldaki eğitim-öğretim ve araştırma faaliyeti ile gelecek yıldaki çalışma planını açıklayan raporu, bağlı bulunduğu Dekanlığa iletir.

**Fakülte Sekreteri**

Fakülte idari teşkilatının amiridir ve bu teşkilatın çalışmasından Dekana karşı sorumludur. Fakülte sekreteri, kendisine bağlı birimler aracılığı ile Dekanlık idari teşkilatında bulunan birimlerin verimli, düzenli ve uyumlu şekilde çalışmasından sorumludur.

**Mali Yetki, Görev ve Sorumluluklar**

Fakültemiz bütçesinin en ekonomik verimli ve ihtiyaçlara göre kanun ve yönetmeliklere uygun olarak kullanılmasını, işlemlerin ve ödemelerin süresi içerisinde gerçekleştirilmesini sağlamakla sorumludurlar. Ayrıca taşınır mal işlemlerinin ilgili yönetmeliğe göre yapılması ve yürütülmesini sağlamakla sorumludurlar.

**Mali Yetkililer**

Harcama Yetkilisi	Gerçekleştirme görevlisi	Taşınır Kayıt Ve Kontrol Yetkilisi
Prof. Dr. Haydar AKYAZI	Halil İbrahim SARAÇOĞLU	Muhammed GÜNER

## C-İdareye İlişkin Bilgiler

Fakültemiz, Gümüşhane Üniversitesi Mühendislik Fakültesi binasında eğitim-öğretim ve hizmet faaliyetlerini sürdürmektedir.

### 1-Fiziksel Yapı

#### 1.1-Eğitim Alanları Derslikler

Eğitim Alanı	Kapasitesi 0-50	Kapasitesi 51-75	Kapasitesi 76-100	Kapasitesi 101-150	Kapasitesi 151-250	Kapasitesi 251-Üzeri
Anfi	-	-	-	2	-	-
Sınıf	1	-	5	-	-	-
Bilgisayar Lab.	-	-	-	-	-	-
Diğer Lab.	-	-	-	-	-	-
<b>Toplam</b>	1	-	5	2	-	-

#### 1.2-Sosyal Alanlar

##### 1.2.1.Kantinler ve Kafeteryalar

Kantin Sayısı : 1- Adet

Kantin Alanı: : 10 m2

(Kantin, Mühendislik Fakültesine Ait Olup Ortak Kullanılmaktadır.)

Kafeterya Sayısı :- Adet

Kafeterya Alanı: :- m2

##### 1.2.2.Toplantı – Konferans Salonları

	Kapasitesi 0-50	Kapasitesi 51-75	Kapasitesi 76-100	Kapasitesi 101-150	Kapasitesi 151-250	Kapasitesi 251-Üzeri
Toplantı Sal.	1	-	-	-	-	-
Konferans Sal.	-	-	-	-	-	-
<b>Toplam</b>	1	-	-	-	-	-

##### 1.2.3.Öğrenci Kulüpleri

Öğrenci Kulüpleri Sayısı: - Adet

Öğrenci Kulüpleri Alanı: - m2

##### 1.2.4 Mezun Öğrenciler Derneği

Mezun Öğrenciler Derneği Sayısı: - Adet

Mezun Öğrenciler Derneği Alanı: - m2

### 1.3-Hizmet Alanları

#### 1.3.1. Akademik Personel Hizmet Alanları

	Sayısı (Adet)	Alanı (m2)	Kullanan Sayısı
Çalışma Odası	34	524,5	47
Seminer Odası	1	21	-
Toplam	35	545,5	47

#### 1.3.2. İdari Personel Hizmet Alanları

	Sayısı (Adet)	Alanı (m2)	Kullanan Sayısı
Çalışma Odası	4	96,5	6
Servis	1	30	4
Toplam	5	126,5	10

### 1.4-Ambar Alanları

Ambar Sayısı : 1 Adet  
Ambar Alanı : 11,5 m2

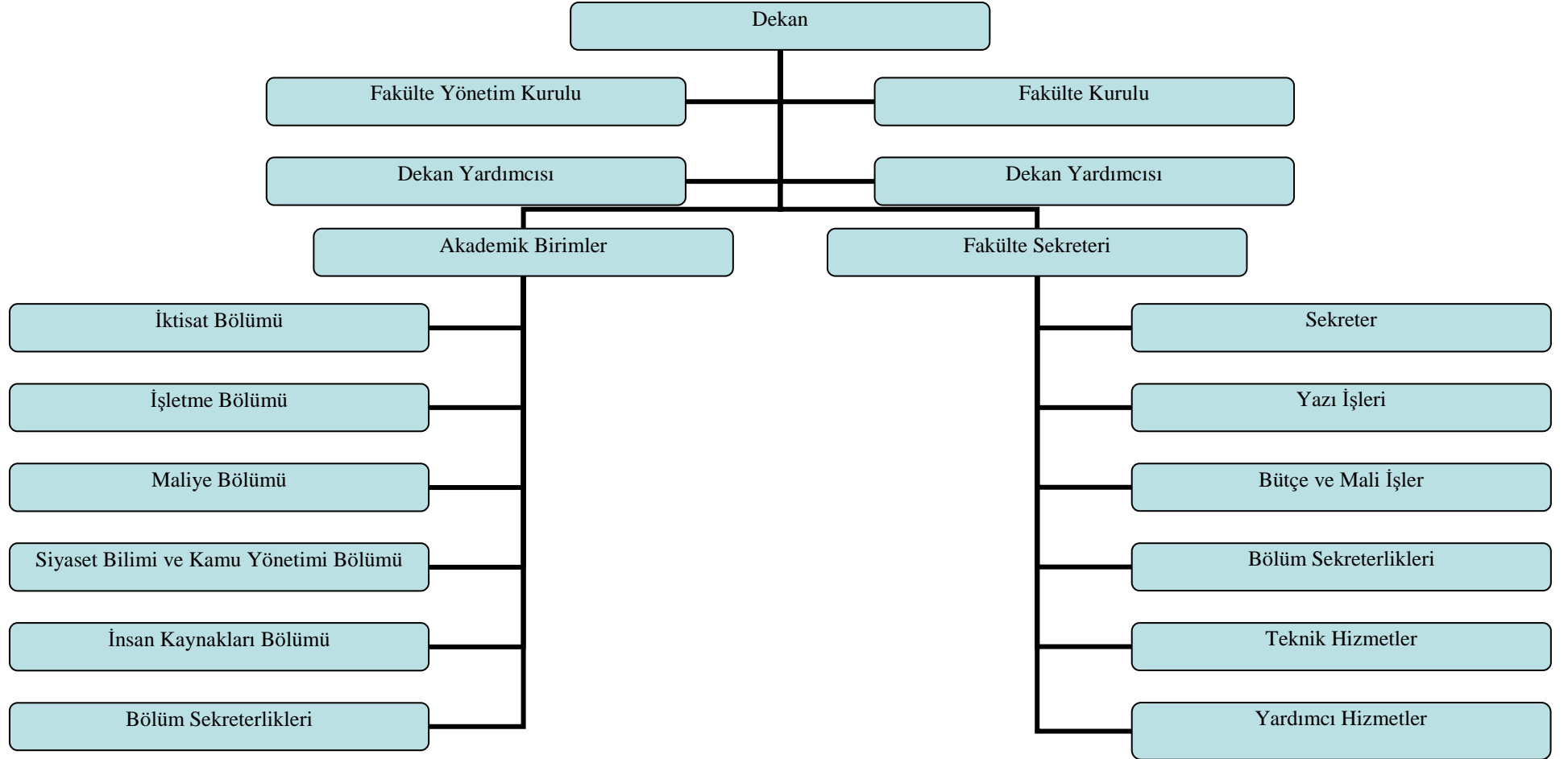
### 1.5-Arşiv Alanları

Arşiv Sayısı : 1 Adet  
Arşiv Alanı : 8.5 m2

### 1.6-Atölyeler

Atölye Sayısı : - Adet  
Atölye Alanı : - m2

## 2- Örgüt Yapısı





### 3-Bilgi ve Teknolojik Kaynaklar

#### 3.1-Yazılımlar

- ✓ e-bütçe
- ✓ EKAP
- ✓ KİK
- ✓ KBS
- ✓ SGK
- ✓ SBK

#### 3.2-Bilgisayarlar

Masa Üstü Bilgisayar Sayısı: 9 Adet  
Taşınabilir Bilgisayar Sayısı: 36 Adet

#### 3.3- Kütüphane Kaynakları

Kitap	Peryodik Yayın	Elektronik Yayın	Diğerleri	Toplam
1200	5 (Abone olunan), 71(aboneliği olmayan)	2	5	1283

#### 3.4-Diğer Bilgi ve Teknolojik Kaynaklar

Cinsi	İdari Amaçlı (Adet)	Eğitim Amaçlı (Adet)	Araştırma Amaçlı (Adet)
Projeksiyon	-	9*	-
Slayt makinesi	-	-	-
Tepegöz	-	-	-
Episkop	-	-	-
Barkot Okuyucu	-	-	-
Baskı makinesi	1	-	-
Fotokopi makinesi	2	-	-
Faks	1	-	-
Fotoğraf makinesi	-	-	-
Kameralar	-	-	-
Televizyonlar	-	-	-
Tarayıcılar	2	-	-
Müzik Setleri	-	-	-
Mikroskoplar	-	-	-
DVD ler	-	-	-
Yazıcı	7	-	42

(\*: 4 Adet Zimmete Kayıtlı, 5 Adet Kullanımda.)

#### 4- İnsan Kaynakları

##### 4.1-Akademik Personel

UNVANLAR İTİBARI İLE AKADEMİK PERSONEL SAYISI		
UNVAN	2010	2011
Profesör	-	-
Doçent	1	1
Yardımcı Doçent	9	16
Öğretim Görevlisi	13	8
Okutman	-	-
Araştırma Görevlisi	38	39
Uzman	-	-
Çevirici	-	-
Eğitim-Öğretim Planlama.	-	-
<b>TOPLAM</b>	<b>61</b>	<b>64</b>

##### 4.2- Yabancı Uyruklu Akademik Personel

Unvan	Geldiği Ülke	Çalıştığı Bölüm	Kişi Sayısı
Profesör	-	-	-
Doçent	-	-	-
Yrd. Doçent	-	-	-
Öğretim Görevlisi	-	-	-
Okutman	-	-	-
Çevirici	-	-	-
Eğitim-Öğretim Planlama.	-	-	-
Araştırma Görevlisi	-	-	-
Uzman	-	-	-
<b>Toplam</b>	-	-	-

#### 4.3-Diğer Üniversitelerde Görevlendirilen Akademik Personel

Unvan	Bağlı Olduğu Bölüm	Görevlendirildiği Üniversite	Kişi Sayısı
Profesör	-	-	
Doçent	-	-	
Yrd. Doçent	-	-	
Öğretim Görevlisi	-	-	
Okutman	-	-	
Çevirici	-	-	
Eğitim Öğretim Planlamacısı	-	-	
Araştırma Görevlisi*	İnsan Kaynakları Yönetimi	Gazi Üniversitesi	3
		İstanbul Üniversitesi	
		9 Eylül Üniversitesi	
	İşletme	Çukurova Üniversitesi	6
		İstanbul Üniversitesi	
		Gazi Üniversitesi	
		Marmara Üniversitesi	
		Marmara Üniversitesi	
		Hacettepe Üniversitesi	
	İktisat	İstanbul Üniversitesi	4
		Adnan Menderes Üniversitesi	
		Dumlupınar Üniversitesi	
		Yıldız T. Üniversitesi	
	Maliye	Ankara Üniversitesi	2
		Süleyman Demirel Üniversitesi	
	Siyaset Bilimi ve Kamu Yönetimi	Ankara Üniversitesi	1
Uzman			
<b>Toplam</b>			<b>16</b>

(\*: Araştırma Görevlileri, Diğer Üniversitelere 35. Madde Kapsamında Görevlendirilmiştir.)

#### 4.4-Başka Üniversitelerden, Kurumda Görevlendirilen Akademik Personel

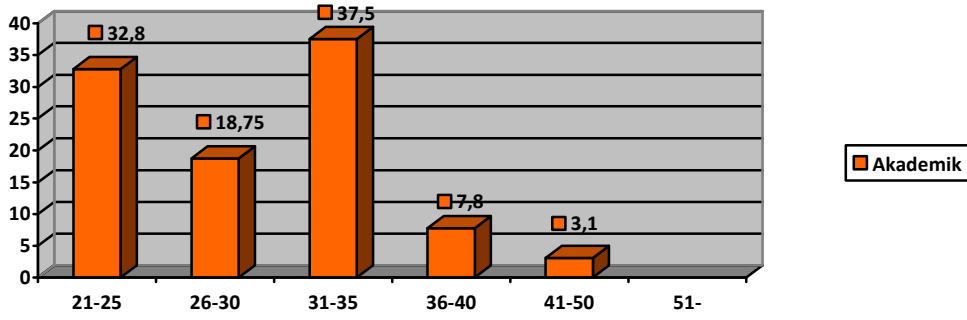
Unvan	Çalıştığı Bölüm	Geldiği Üniversite	Kişi Sayısı
Profesör	-	-	-
Doçent	-	-	-
Yrd. Doçent	-	-	-
Öğretim Görevlisi	-	-	-
Okutman	-	-	-
Çevirici	-	-	-
Eğitim Öğretim Planlamacısı	-	-	-
Araştırma Görevlisi	-	-	-
Uzman	-	-	-
<b>Toplam</b>	-	-	-

#### 4.5-Sözleşmeli Akademik Personel

Profesör	-
Doçent	-
Yrd. Doçent	-
Öğretim Görevlisi	-
Uzman	-
Okutman	-
Sanatçı Öğrt. Elm.	-
Sahne Uygulaticısı	-
<b>Toplam</b>	-

#### 4.6-Akademik Personelin Yaş İtibariyle Dağılımı

	21-25 Yaş	26-30 Yaş	31-35 Yaş	36-40 Yaş	41-50 Yaş	51- Üzeri
Kişi Sayısı	21	12	24	5	2	-
Yüzde	32,8	18,75	37,5	7,8	3,1	-

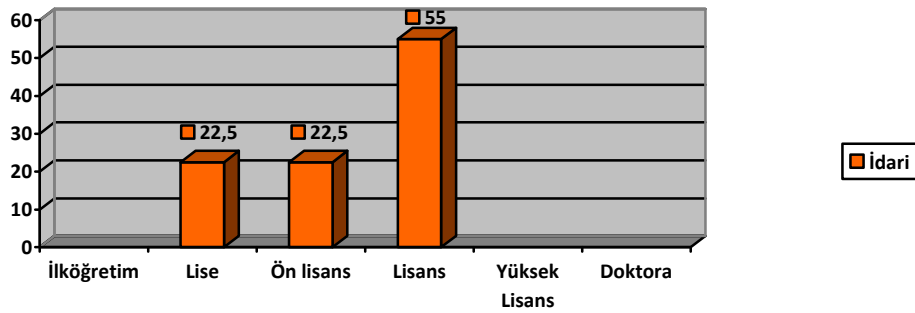


#### 4.7-İdari Personel

YILLAR	GİH	SHS	THS	AHS	DHS	YHS	TOPLAM
2011	7	-	-	-	-	2	9

#### 4.8- İdari Personelin Eğitim Durumu

	İlköğretim	Lise	Ön Lisans	Lisans	Y.L. ve Dokt.
Kişi Sayısı	-	2	2	5	-
Yüzde	-	22,5	22,5	55	-

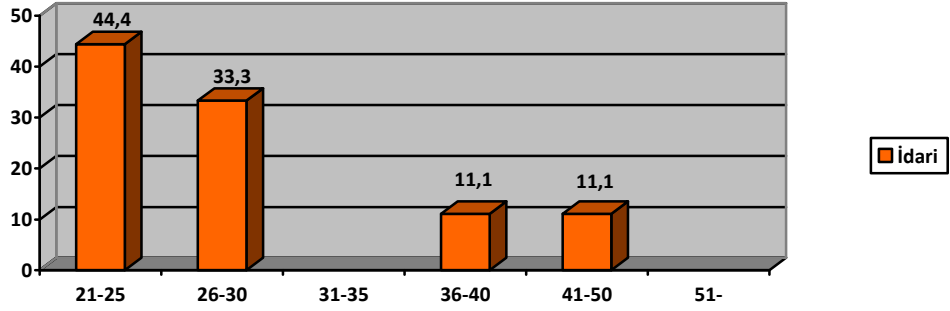


#### 4.9-İdari Personelin Hizmet Süreleri

	1 – 3 Yıl	4 – 6 Yıl	7 – 10 Yıl	11 – 15 Yıl	16 – 20 Yıl	21 - Üzeri
Kişi Sayısı	7	-	1	1	-	-
Yüzde	77,7	-	11,1	11,1	-	-

#### 4.10-İdari Personelin Yaş İtibariyle Dağılımı

	21-25 Yaş	26-30 Yaş	31-35 Yaş	36-40 Yaş	41-50 Yaş	51- Üzeri
Kişi Sayısı	4	3	-	1	1	-
Yüzde	44,4	33,3	-	11,1	11,1	-



#### 4.11-İşçiler

İşçiler (Çalıştıkları Pozisyonlara Göre)			
	Dolu	Boş	Toplam
Sürekli İşçiler	-	-	-
Hizmet sözleşmesi ile istihdam edilen işçiler	-	-	-
Vizesiz işçiler (3 Aylık)	-	-	-
<b>Toplam</b>	-	-	-

#### 4.12-Sürekli İşçilerin Hizmet Süreleri

	1 – 3 Yıl	4 – 6 Yıl	7 – 10 Yıl	11 – 15 Yıl	16 – 20 Yıl	21 - Üzeri
Kişi Sayısı	-	-	-	-	-	-
Yüzde	-	-	-	-	-	-

#### 4.13-Sürekli İşçilerin Yaş İtibariyle Dağılımı

	21-25 Yaş	26-30 Yaş	31-35 Yaş	36-40 Yaş	41-50 Yaş	51- Üzeri
Kişi Sayısı	-	-	-	-	-	-
Yüzde	-	-	-	-	-	-

## 5- Sunulan Hizmetler

### Akademik Hizmetler

Gümüşhane Üniversitesi İktisadi ve İdari Bilimler Fakültesi, alanında en güncel bilgiye sahip olan, konusunda yeterli, yetenekli, kaliteli eleman ve yönetici yetiştirme amacı doğrultusunda, Fakültemiz bölümlerinde lisans; Sosyal Bilimler Enstitüsü İşletme Ana Bilim Dalı'nda da yüksek lisans düzeyinde eğitim-öğretim hizmeti vermektedir. Ayrıca öğrencilerimize, öğrenci kulüplerimize ve AÖF öğrencilerine akademik danışmanlık hizmetleri sunulmakta, bilimsel çalışmalar yapılmakta, bölgemizi ve ülkemizi ilgilendiren sosyo-ekonomik konularda bilimsel toplantılar düzenlenmekte ve tüm öğretim elemanlarına açık olan "Bilimsel Araştırma Yöntemleri" konulu eğitimler yapılmaktadır.

### İdari Hizmetler

-Akademik ve idari personelin atanması, görev uzatma, yurtiçi ve yurtdışı görevlendirmeleri, emeklilik, nakil ve terfi işlemleri,

-Fakülte bütçesinin hazırlanması, bütçe ödeneklerinin kanun ve yönetmeliklere uygun olarak tasarruf genelgelerine uyularak harcanması, bütçe ödeneklerinin Fakülte ihtiyaçları için en verimli şekilde kullanılması, akademik ve idari personel maaşları, tedavi giderleri, akademik personelin, ek ders ücretleri, yolluk ve yevmiye ödemeleri,

-Demirbaş ayniyat kayıtlarının tutularak yıllık kontrollerinin yapılması, bütçe harcama işlemlerinin dosya kayıtlarının tutulmasıyla ilgili işlemler,

-Fakültenin idari işlemleri ile ilgili olarak kurum içi ve kurum dışı evrak yazışmalarının yapılması, gönderilmesi, evrakların dosyalama ve teslim işlemlerinin takibi, kurum içi ve kurum dışı iletişim,

-Kanun yönetmelik ve yönergelerin takip edilerek uygulanması

### Mali Hizmetler

- Maaş İşlemleri
- Ek ders ücretleri işlemleri
- Ayniyat İşlemleri
- Satın Alma İşlemleri

### Eğitim Hizmetleri

#### 5.1-Önlisans / Lisans Düzeyindeki Öğrenci Sayıları

Öğrenci Sayıları							
Bölümler	I. Öğretim		II. Öğretim		Toplam	Genel Toplam	
	E	K	E	K		E	K
İşletme	95	106	119	94	414	214	200
İktisat	99	109	109	102	419	208	211
Siyaset Bilimi ve Kamu Yönetimi	20	20	28	12	80	48	32
<b>TOPLAM</b>	234	220	236	223	913	470	443

**5.2-Yabancı Dil Hazırlık Sınıfı Öğrenci Sayıları  
(Bunu Yabancı Diller Yüksekokulu Dolduracaktır)**

<b>Yabancı Dil Eğitimi Gören Hazırlık Sınıfı Öğrenci Sayıları ve Toplam Öğrenci Sayısına Oranı</b>								
Birim Adı	I. Öğretim			II. Öğretim			I. ve II. Öğretim Toplamı(a)	Yüzde*
	E	K	Top.	E	K	Top.	Sayı	
İktisat	-	-	-	-	-	-	-	-
İşletme	-	-	-	-	-	-	-	-
<b>TOPLAM</b>	-	-	-	-	-	-	-	-

\*Yabancı dil eğitimi gören öğrenci sayısının toplam öğrenci sayısına oranı (Yabancı dil eğitimi gören öğrenci sayısı/Toplam öğrenci sayısı\*100)

**5.3-Yabancı Uyruklu Öğrencilerin Sayısı ve Bölümleri**

Bölüm	Öğrenci Sayısı		
	K	E	Toplam
İktisat	-	-	-
İşletme	-	-	-
<b>TOPLAM</b>	-	-	-

**5.4- 2008-2009 Mezun Olan Öğrenci Sayısı**

Bölüm	Öğrenci Sayısı		
	Kadın	Erkek	Toplam
İktisat	-	-	-
İşletme	-	-	-
<b>TOPLAM</b>	-	-	-

(2009-2010 Eğitim-Öğretim yılında öğrenci alınmaya başlandığı için mezun verilmemiştir.)

**5.5-2009 Yılı Öğrenci Başarı Durumu**

Öğrenci Başarı Durumu	I. Öğretim	II. ÖĞRETİM
<b>2010</b>	0,765	0,69

(2010-2011 Eğitim-Öğretim yılında Siyaset Bilimi ve Kamu Yönetim bölümüne ilk defa öğrenci alındığı için başarı durumu ölçülemedi.)

## Diğer Hizmetler

### 5.6- Hizmet, Bilim-Sanat, Teşvik ve Grup Başarı Ödülleri

Ödül Türü	2011
Bilim Ödülü	-
Bilimde Hizmet Ödülü	-
Bilimde Teşvik Ödülü	-
Sanat Ödülü	-
Sanatta Hizmet Ödülü	-
Sanatta Teşvik Ödülü	-
Araştırma Başarı Ödülü (Grup)	-
<b>Toplam</b>	-

## 6- Yönetim ve İç Kontrol Sistemi

Birim Harcama Yetkilisi, Gerçekleştirme Görevlisi ve Ayniyat Kayıt Kontrol Yetkilisi dahilinde oluşan komisyonlar yardımıyla, mali yönetimin güvenilirliği açısından atama, satın alma, ihale gibi karar alım süreçleri, komisyonlar marifetiyle harcama öncesi iç kontrol sistemi çalıştırılmaktadır.

## II-AMAÇ ve HEDEFLER

### A-İdarenin Amaç ve Hedefleri

- 1-İşbirliği ve motivasyonun artırılması,
- 2-Eğitim-öğretim yapısının geliştirilerek güçlendirilmesi,
- 3-Bilimsel araştırmaların genişletilmesi,
- 4-Kurumsal kimlik ve kurumsal imaj,
- 5-Bilimsel etkinliklerin sayısının artırılması.

### B-Temel Politikalar ve Öncelikler

Yükseköğretim Kurulu Başkanlığı tarafından hazırlanmış olan “Türkiye’nin Yükseköğretim Stratejisi” raporu çerçevesinde temel politika ve hedefleri gerçekleştirmek ve oluşturulacak olan stratejik planımızdaki hedeflere ulaşmak.



### III-FAALİYETLERE İLİŞKİN BİLGİ VE DEĞERLENDİRMELER

#### A- Mali Bilgiler

#### 1-Bütçe Uygulama Sonuçları

2011 YILI HAZİNE YARDIMI						
HAZİNE YARDIMI	Bütçe Ödeneği	Serbest Ödenek (b)	Gerçekleşme Durumu% (a*100)/b	Kesin Harcama(a)	Kalan Ödenek	Açıklama
01- Personel Giderleri	2.221.005,2	2.221.005,2	%97,11	2.156.827,94	64.177,26	-
02- Sos. Güv. Kur. D. Prim. Giderleri	283.382,16	283.382,16	%100	283.382,16	0,00	-
03- Mal ve Hizmet Alım Giderleri	95.461,63	96.300,00	%96,22	91.862,16	3.599,47	-
05- Cari Transferler	-	-	-	-	-	-
06- Sermaye Giderleri	-	-	-	-	-	-
<b>Toplam</b>	<b>2.600.687,36</b>	<b>2.600.687,36</b>	<b>%97,36</b>	<b>2.532.072,26</b>	<b>67.776,73</b>	<b>-</b>

#### 2-Temel Mali Tablolara İlişkin Açıklamalar

(Birim iç ve dış mali denetim (yapıldı ise) raporlarında yer alan tespit ve değerlendirmeler ile bunlara karşı alınan veya alınacak önlemler ve yapılacak işlemlere bu başlık altında yer verilir.)

## B-Performans Bilgileri

GEÇİCİ MADDE 2 – (1) Kamu idareleri ilk performans programlarını hazırladıkları yıla kadar, faaliyet raporlarının performans bilgileri bölümünde sadece faaliyet ve projelere ilişkin bilgilere yer verirler.

### 1-Faaliyet ve Proje Bilgileri

#### Bilimsel Toplantılarla İlgili Faaliyetler

#### 1.1-Üniversite Öğretim Üyeleri Tarafından Düzenlenen Ulusal ve Uluslararası Bilimsel Toplantılar

FAALİYET TÜRÜ	FAALİYETİN ADI	SAYISI
Sempozyum ve Kongre	-	-
Konferans	Küreselleşmenin Sosyal Yapısı	1
Panel	-	-
Seminer	-	-
Açık Oturum	-	-
Söyleşi	-	-
Tiyatro	-	-
Konser	-	-
Sergi	-	-
Turnuva	-	-
Teknik Gezi	-	-
Eğitim Semineri	Hizmet İçi Eğitim Seminerleri	10

#### 1.2-Ulusal ve Uluslararası Bilimsel Toplantılara Katılan Öğretim Üyesi ve İdari Personel Sayısı

FAALİYET TÜRÜ	Akademik Personel	İdari Personel	TOPLAM
Sempozyum ve Kongre	5	-	5
Konferans	5	-	5
Panel	20	-	20
Seminer	25	-	25
Açık Oturum	-	-	-
Söyleşi	-	-	-
Tiyatro	-	-	-
Konser	-	-	-
Sergi	-	-	-
Turnuva	-	-	-
Teknik Gezi	-	-	-
Eğitim Semineri	15	-	15
Çalıştay	3	-	3

### 1.3-Öğrenciler Tarafından Düzenlenen Ulusal ve Uluslararası Bilimsel Toplantılar

FAALİYET TÜRÜ	ADI	KATILAN ÖĞRENCİ SAYISI	TOPLAM
Sempozyum ve Kongre	-	-	-
Konferans	-	-	-
Panel	-	-	-
Seminer	-	-	-
Açık Oturum	-	-	-
Söyleşi	-	-	-
Tiyatro	-	-	-
Konser	-	-	-
Sergi	-	-	-
Turnuva	-	-	-
Teknik Gezi	-	-	-
Eğitim Semineri	-	-	-

### Yayımlarla İlgili Faaliyetler

#### 1.4-İndekslere Giren Hakemli Dergilerde Yapılan Yayınlar

YAYIN TÜRÜ	YAYININ ADI	TOPLAM
Uluslararası Makale	BASILGAN M. (2011). Experiment in economics, international conference on economics and finance, 15-17 April 2011, İzmir, (international journal of economics and finance studies, vol 3, no:1, 2011).	1
Ulusal Makale	<p>KÜÇÜK O. (2011), “Faktör Esnekliği Ve Ölçeğe Göre Getiri: KOBİ’lerde Karşılaştırmalı Bir Cobb-Douglas Üretim Fonksiyonu Uygulaması”, Atatürk Üniversitesi, Sosyal Bilimler Enstitüsü Dergisi, Cilt:, Sayı:, ISSN: 1304-4990, ss. 355-369 (2011).</p> <p>ÖZBEK, M. F. (2011). Örgüt İçerisindeki Güven Ve İşe Yabancılaşma İlişkisinde Örgüte Uyum Sağlamanın Aracı Rolü, Süleyman Demirel Üniversitesi İİBF Dergisi, Cilt 16, sayı 1.</p> <p>BAKİ B., PEKER İ. (2011). “Gri Kişisel Analiz Yöntemiyle Türk Sigortacılık Sektöründe Performans Ölçümü”, Uluslar Arası İktisadi Ve İdari İncelemeler Dergisi, 4:7, 1-18.</p> <p>BAKİ B., AR İ. M., TONYAŞ M., PEKER İ. (2011) “Türkiye ve Avrupa lojistik köylerinin karşılaştırmalı analizi” XI. Ulusal üretim araştırmaları sempozyumu (ÜAS’11), 23-24 Haziran, İstanbul Ticaret Üniversitesi, İstanbul.</p> <p>ARTAN S., HAYANOĞLU P. (2011). “Küresel Ekonomik Krizle Mücadelede IMF’nin Değişen Rolü”, Uluslar Arası İktisadi Ve İdari İncelemeler Dergisi, 2011.</p> <p>DOĞRU B. (2011). “ABD ve AB Menşeli Bir Krizin Türkiye’ye Muhtemel Etkileri”, Taraf Gazetesi, 1 Ekim 2011.</p> <p>BASILGAN M. (2011). Ekonomik Gelişmenin Yaratıcı Yıkımı: Schumpeteryan Girişimci, Amme İdaresi Dergisi, 44, 3, 2011.</p> <p>ÖZEN Ü., ASLAY F., ÇAM H. (2011). “Kalite Boyutları Ve Sağlık Hizmeti Unsurları Açısından Hasta Memnuniyetine Bir Bakış.” Akademik Yaklaşımlar Dergisi, Cilt:2, Sayı:1, 2011.</p>	7

Uluslararası Bildi.	<p>EKMEKÇİOĞLU E., KÜÇÜK O. (2011). “Küresel Ekonomik Krizin KOBİ'lere Etkileri ve Alınan Önlemlerin Değerlendirilmesi: Kırgızistan ve Türkiye’de Karşılaştırmalı Bir İnceleme”, Uluslar Arası Global Mali Kriz Konferansı, 3. Uluslar Arası Girişimcilik Kongresi, Kırgızistan Türkiye Manas Üniversitesi, Bişkek-Kırgızistan 17-19 Mayıs 2011.</p> <p>SANCAK, K., ÇAKICI, F. O. (2011). “Komşularla Sıfır Sorun Politikası: Karşılıklı Bağımlılık Ekseninde Türkiye-Ermenistan Değerlendirmesi”, Uluslararası Üç Deniz Havzası Ülkeleri Ortak Yönetim Kültürü &amp; Yeniden Yapılanma Sorunları Sempozyumu, 13-16 Ekim 2011, İstanbul Aydın Üniversitesi.</p> <p>TANG Lİ-PİNG T., ÖZBEK M. F. (2011). “The Love Of Money Is The Root Of All Evil: Corporate Ethical Values And CPI As Moderators”, Academy Of Management Annual Meeting, San Antonio, Texas, USA, August 12-16,</p> <p>TANG Lİ-PİNG T., ÖZBEK M. F. (2011). “Is The Love Of Money The Root Of All Evil? A Cross-Level Study Of Love Of Money, Pay Satisfaction, And Cpi On Corrupt Intent Across 31 Geopolitical Entities”, Academy Of Management Annual Meeting, Best Paper Proceedings, San Antonio, Texas, USA, August 12-16.</p> <p>ALİ A. J., KRISHNAN K. ÖZBEK M. F. (2011). “Work Ethics And Orientations In Turkey, 22nd Annual Conference Of The American Society For Competitiveness (ASC) On Global Competitiveness: New Challenges”, New Strategies, October, Orlando, Florida, USA</p> <p>YAZAN Ö., TOSUNOĞLU B. (2011). “An Alternative Approach For Accounting: Evaluating Accounting Manipulation Methods With AHP” 7. International Conference On Business, Management And Economics, Çeşme, İzmir.</p> <p>DEMİR H., OKAN T. (2011). “Örgütsel Vatandaşlık Davranışının Sakınma Boyutu Üzerinde Kurumsal Çevrenin Etkileri”, 19. Ulusal Yönetim Organizasyon Kongresi, Çanakkale, 26-28 Mayıs 2011.</p> <p>DEMİR H., ÖZBEK M. F., OKAN T. (2011). Etik Liderlik Ve İşgören Performans İlişkisinde Psikolojik Sermayenin Aracılık Etkisi, 19. Ulusal Yönetim Ve Organizasyon Kongresi, Çanakkale, 2011.</p> <p>ÇAKICI, F. O., SANCAK, K. (2011). “Komşularla Sıfır Sorun Politikası: Karşılıklı Bağımlılık Ekseninde Türkiye-Ermenistan Değerlendirmesi”, Uluslararası Üç Deniz Havzası Ülkeleri Ortak Yönetim Kültürü &amp; Yeniden Yapılanma Sorunları Sempozyumu, 13-16 Ekim 2011, İstanbul Aydın Üniversitesi.</p>	9
---------------------	--	---

Ulusal Bildiri	<p>HAYALOĞLU P., ÇAKICI A.B., ÇAKICI, F. O. (2011). “Mağara Turizminin Önemi: Gümüşhane Karaca Mağarası Araştırması”, I. Ulusal Kırsal Turizm Sempozyumu, 13-15 Eylül 2011, Karamanoğlu Mehmet Bey Üniversitesi.</p> <p>KÜÇÜK O. (2011). “Küçük İşletmelerde Faktör Esnekliği Ve Ölçeğe Göre Getirinin Ölçümü: Bir Uygulama”, 11. Ulusal Üretim Araştırmaları Sempozyumu, İstanbul 23-24 Haziran 2011.</p> <p>KÜÇÜK O. (2011). “Toplam Kalite Yönetiminde Yeni Bir Uygulama: Sürekli İyileşme”, 11. Ulusal Üretim Araştırmaları Sempozyumu, İstanbul 23-24 Haziran 2011.</p> <p>OKAN T., DEMİR H., ÖZBEK M. F. (2011). Etik Liderlik Ve İşgören Performans İlişkisinde Psikolojik Sermayenin Aracılık Etkisi, 19. Ulusal Yönetim Ve Organizasyon Kongresi, Çanakkale, 2011.</p> <p>ÇAKICI A.B., ÇAKICI, F. O. HAYALOĞLU P. (2011). “MAĞRA Turizminin Önemi: Gümüşhane Karaca Mağarası Araştırması”, I. Ulusal Kırsal Turizm Sempozyumu, 13-15 Eylül 2011, Karamanoğlu Mehmet Bey Üniversitesi.</p> <p>ÖZDEMİR A., ÇAM H. (2011). “Yönetim Bilişim Sisteminin Yerel Ekonomilere Etkisi: Gümüşhane İlinde Bir Uygulama.” 3. Yerel Ekonomiler Kongresi, Konya, 2011.</p>	6
Kitap	<p>DEMİRDÖĞEN O., KÜÇÜK O. (2011). Üretim İşlemler Yönetimi, Detay Yayıncılık, Ankara, 2011.</p> <p>KÜÇÜK O. (2011). Mühendislik Ekonomisi, Detay Yayıncılık, Ankara, 2011.</p> <p>KÜÇÜK O. (2011). Lojistik İlkeleri Ve Yönetimi, Seçkin Yayıncılık, Ankara, 2011.</p> <p>ÖZBEK M. F. (2011). İnsan Kaynaklarının Eğitimi Ve Eğitim Yönetimi, İnsan Kaynakları Yönetimi, Editör: Uğur DOLGUN, Ekin Yayınevi, Bursa, 2011.</p> <p>KALKIŞIM H. M. (2011). “Geçmişten Günümüze Kamu Yönetimi Disiplini”İçinde Kamu Yönetimi, Editör: A. Cem ÇİÇEK, Sfs Grup, Ankara, 2011.</p> <p>USTASÜLEYMAN T., PEKER İ. (2011). “Iso 100’e Kayıtlı Dağıtım Firmalarında Lojistik Stratejilerinin Önem Derecesinin Belirlenmesi Ve En İyi Lojistik Firmasının Seçimi: BAHF ve Bulanık TOPSIS Yöntemi”, Gürsel Pazarlama Yaklaşımları Kitabı, Editör: Çağatay TAŞKIN, Alfa Akademi Basım Yayın, Bursa.</p> <p>ÇAKICI A. B., ÇAM A.V. (2011). “Bir Yerel Ekonomik Güç Olarak Üniversitelerin Kuruldukları İllere Katkısı: Gümüşhane Üniversitesi Örneği”, Üçüncü Yerel Ekonomiler Kongresi, 26-28 Mayıs 2011, Konya, ss:222-232.</p>	7

### 1.5- Editörlük ve Hakemlik Yapan Öğretim Üyesi Sayısı / Dergi Sayısı

Editörlük/Hakemlik Yapan Öğretim Üyesi Sayısı	Editörlük/Hakemlik Yapılan Kitap Sayısı	Dergi Hakemliği Yapan Öğretim Üyesi Sayısı	Hakemliği Yapılan Dergi Sayısı
10	-	10	8

**1.6- Wos'da İndekslenmeyen 2009 Yılına Ait Atıf İndekslerde Yer Alan Gümüşhane Üniversitesi Adresli Yayınlar (Adet)**

İndekslenen	Tüm Dökümanlar	Makaleler
-	5	10

**1.7- 2009 Yılı Wos'da İndekslenen G.Ü. Yayın Sayılarının İndekslere Göre Dağılımı**

SCI	SSCI	A&HCI	TOPLAM
-	2	-	2

**1.8- Üniversiteler Arasında Yapılan İkili Anlaşmalar**

ÜNİVERSİTE ADI	ÜLKESİ	ANLAŞMANIN İÇERİĞİ	ANLAŞMA SAYISI
Vilnius College	Litvanya	Erasmus	1
Universidade Dos Açores P Acores01	Portekiz	Erasmus	1
V.a. Graiciunas School Of Management	Litvanya	Erasmus	1

**Projelerle İlgili Faaliyetler**

**1.9- Proje Sayıları**

PROJE SAYILARI					
PROJE BAŞLAMA	2008 Yılında Yürütülen	(A) 2008 Yılından 2009 'e Devreden	(B) 2009 Yılında Yeni Açılan	(A+B) 2009 Yılında Yürütülen Proje Sayısı	2009 Yılında Kapanan Proje Sayısı
TÜBİTAK PROJE PAZARI ÖĞRENCİ PROJELERİ	-	-	-	-	-
TÜBİTAK PROJESİ	-	-	-	-	-
ARAŞTIRMA PROJE.	-	-	-	-	-
DPT PROJESİ	-	-	-	-	-
TEZ PROJESİ	-	-	-	-	-
SAN-TEZ PROJESİ	-	-	-	-	-
<b>TOPLAM</b>	-	-	-	-	-

**1.10- Alınan Patent Sayıları**

Alınan Patent Sayısı (Faydalı Model, Endüstriyel Tasarım Tescili Dahil)	-
---	---

## **2-Performans Sonuçları Tablosu**

*(Birim, performans programında yer alan performans tablosuna gerçekleşme bilgilerini de ekleyerek yer verecektir. Kamu İdarelerinde Hazırlanacak Faaliyet Raporları Hakkında Yönetmelik'in Geçici Madde 2'ye göre performans programları hazırlanana kadar, bu bölüme ilişkin bilgilere yer verilmeyecektir.)*

## **3-Performans Sonuçlarının Değerlendirilmesi**

*(Birim performans ve gösterge hedeflerinin gerçekleşme durumunu, sapmaları, nedenlerini, geçmiş yıllar değerleri ile ve varsa benzer idare performans sonuçlarına yer verilir.)*

## **4-Performans Bilgi Sisteminin Değerlendirilmesi**

*(Performans göstergelerine ilişkin değerlendirmeler, veri toplanması, işlenmesi ve kalitesine ilişkin değerlendirmeler, veri elde edilmeyen durumlar ve nedenleri ile performans bilgi sisteminin geliştirilmesine yönelik birim tarafından yürütülen çalışmalara yer verilir. Kamu İdarelerinde Hazırlanacak Faaliyet Raporları Hakkında Yönetmelik'in Geçici Madde 2'ye göre performans programları hazırlanana kadar, bu bölüme ilişkin bilgilere yer verilmeyecektir.)*

## **IV-KURUMSAL KABİLİYET ve KAPASİTENİN DEĞERLENDİRİLMESİ**

### **A-Üstünlükler**

*Birimin güçlü yanları;*

- Bilimsel seviyesi yüksek akademik personel,
- Genç ve dinamik akademik personel,
- İyi düzeyde öğretim elemanı-öğrenci ilişkisi,
- Güvenli bir eğitim ortamı,
- Öğrenci yurtlarına yakın hizmet ve eğitim binaları,
- Yeni ve modern demirbaş ve ekipman,
- Doğası ve iklimi ünlü huzurlu bir şehirde bulunması,

### **B-Zayıflıklar**

*Birimin zayıf yanları;*

- Fakülte ve hizmet binasının henüz bulunmaması,
- İdari ve yardımcı hizmetler personel eksikliği,
- Sosyal ve kültürel etkinliklerin sayısal yetersizliği,
- Misafir akademik personel için konaklama tesislerinin yetersizliği,
- Hizmet sektörünün gelişmemiş olduğu bir ilde bulunması,
- Çevre düzenlemesi ve alt yapının henüz tamamlanmamış olması.
- Yapımı tamamlanan, tam olarak aktif olmayan sosyal ve sportif tesisler.

## C-Değerlendirme

Fakültemizin binası ihale aşamasında olup, en geç iki yıl içerisinde bitirilmesi planlanmaktadır. Üniversitemizin ve Fakültemizin yeni kurulmuş olması nedeniyle idari personel eksikliğini beraberinde getirmiştir. 2011 yılında alınması planlanan idari personel ile bu eksikliğin önemli ölçüde giderilmesi beklenmektedir. Bazı eksikliklere rağmen, eğitim-öğretim faaliyetleri aksatılmadan yürütülmekte; kurumsal alt yapının oluşturulması faaliyetleri büyük bir hızla devam etmektedir.

2009 yılı ile mukayese edildiğinde, bazı alanlarda önemli gelişmeler olduğu görülmektedir:

-Fakülte Dekanı ve Fakülte Sekreteri atanmış olup; kurumsal alt yapı çalışmaları hızlı bir şekilde tamamlanmaya çalışılmaktadır.

-İdari ve akademik işlerde kullanılan araç-gereç sayısında önemli artışlar sağlanmıştır.

-Akademik personel sayısı %100'e yakın arttırılmıştır.

-Erasmus Öğrenci Değişim Programı kapsamında Üniversitelerle protokoller imzalanmıştır.

## V-ÖNERİ VE TEDBİRLER

Fakültemizin kendisine ait bir binası olması için gerekli çalışmaların bir an önce tamamlanması gerekmektedir. Rektörlüğümüz düzeyinde bu konuda bir aksaklık olmaması için gerekli bilgilendirmeler sürekli yapılmakta; çalışmalar yakından takip edilmektedir.

Akademik personelin aitik duygusunun geliştirilmesi için çalışmalar yapılmaktadır. Bunun için ortak bazı etkinliklerin gerçekleştirilmesinde yarar görülmektedir. Ayrıca öğrencilerimizin ve akademik personelimizin sosyal, kültürel ve sportif faaliyetleri için gerekli tesislerin tamamlanması gerekir.

Fakültemiz öncülüğünde, öncelikle şehrimizin ve bölgemizin sosyo-ekonomik sorunlarının çözümüne yönelik alternatif planların hazırlanmasında yarar görülmektedir. Söz konusu amaç doğrultusunda akademik organizasyonların yapılması gerekmektedir. Üniversitemizin fiziki alt yapısının tamamlanmasına paralel olarak, bu yönde çok sayıda akademik faaliyetler planlanmaktadır. Böylece Üniversite-şehir ilişkilerinin ivme kazanması; kamuoyunun Üniversitemize bakış açısında da olumlu yönde gelişme sağlamaya imkan sağlanacaktır.



## **EKLER**

### **İÇ KONTROL GÜVENCE BEYANI**

Harcama yetkilisi olarak yetkim dahilinde;

Bu raporda yer alan bilgilerin güvenilir, tam ve doğru olduğunu beyan ederim.

Bu raporda açıklanan faaliyetler için idare bütçesinden harcama birimimize tahsis edilmiş kaynakların etkili, ekonomik ve verimli bir şekilde kullanıldığını, görev ve yetki alanım çerçevesinde iç kontrol sisteminin idari ve mali kararlar ile bunlara ilişkin işlemlerin yasallık ve düzenliliği hususunda yeterli güvenceyi sağladığını ve harcama birimimizde süreç kontrolünün etkin olarak uygulandığını bildiririm.

Bu güvence, harcama yetkilisi olarak sahip olduğum bilgi ve değerlendirmeler, iç kontroller, iç denetçi raporları ile Sayıştay raporları gibi bilgiler dahilindeki hususlara dayanmaktadır.

Burada raporlanmayan, idarenin menfaatlerine zarar veren herhangi bir husus hakkında bilgim olmadığını beyan ederim. (Gümüşhane – 26.01.2012)

İmza  
Prof. Dr. Haydar AKYAZI